

# 10it / SBS / Schleifen

## Einrichtung von SQL-Berechtigungen

Stand: 18.10.2010

### 1. Warum SQL-Berechtigungen?

Die einzurichtenden SQL-Berechtigungen dienen den berechtigten Benutzern dazu, mit einem meiner Programme bestimmte Daten aus den berechtigten Tabellen der 10it-, SBS- oder Schleifen-Datenbank abzurufen.

Diese Berechtigungen lassen sich auch mit den Administrator-Tools dieser Programme einrichten. Dort müssen die Berechtigungen jedoch für jeden Benutzer, jede Tabelle und jede Sicht einzeln eingerichtet werden.

Hinweis: Es besteht die geringfügige Möglichkeit, dass die berechtigten Benutzer mit entsprechenden Kenntnissen (Datenbanken + SQL + Programmierkenntnisse + Finanzbuchhaltungswissen) auch unberechtigt Daten abrufen.

### 2. Programm

Zur Einrichtung der SQL-Berechtigungen benötigen Sie das Microsoft SQL Server Management Studio. Dieses Programm ist auch für die SQL-Server-Express verfügbar, muss aber gesondert installiert werden.

Die folgende Beschreibung gilt für die SQL-Server-Versionen 2005 und 2008.

### 3. Sicherheit im SQL-Server

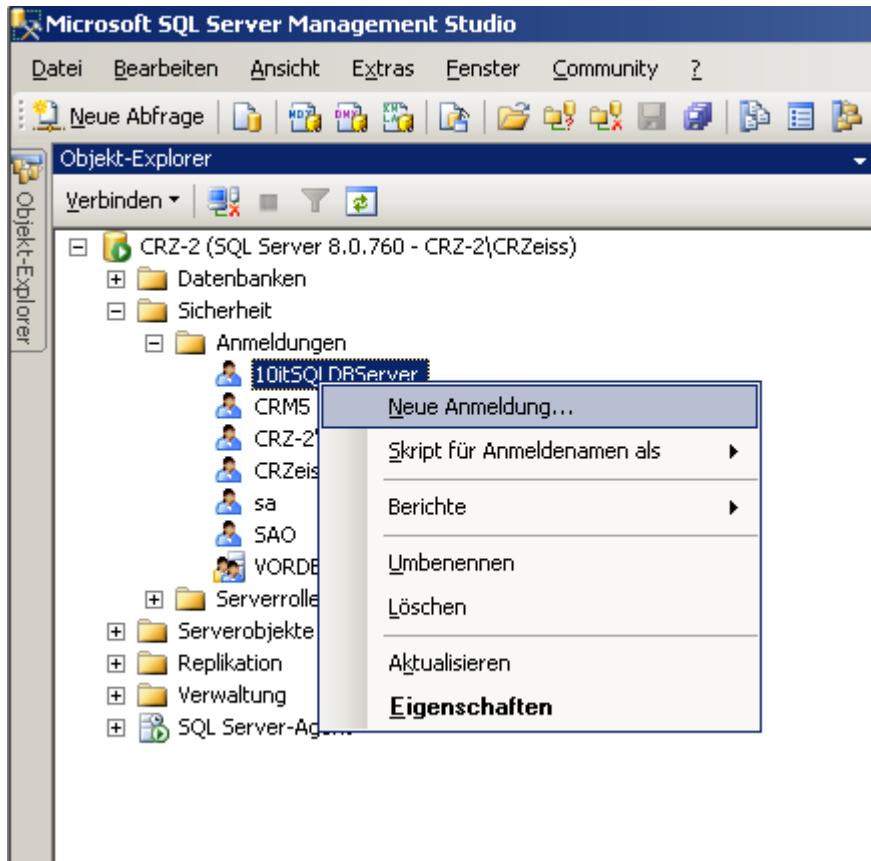
#### 3.1. Neuen Benutzer im SQL-Server anlegen

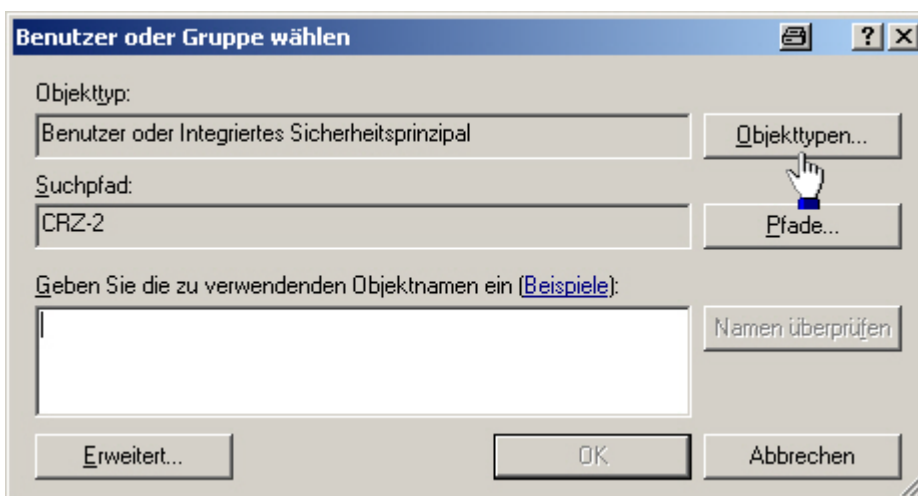
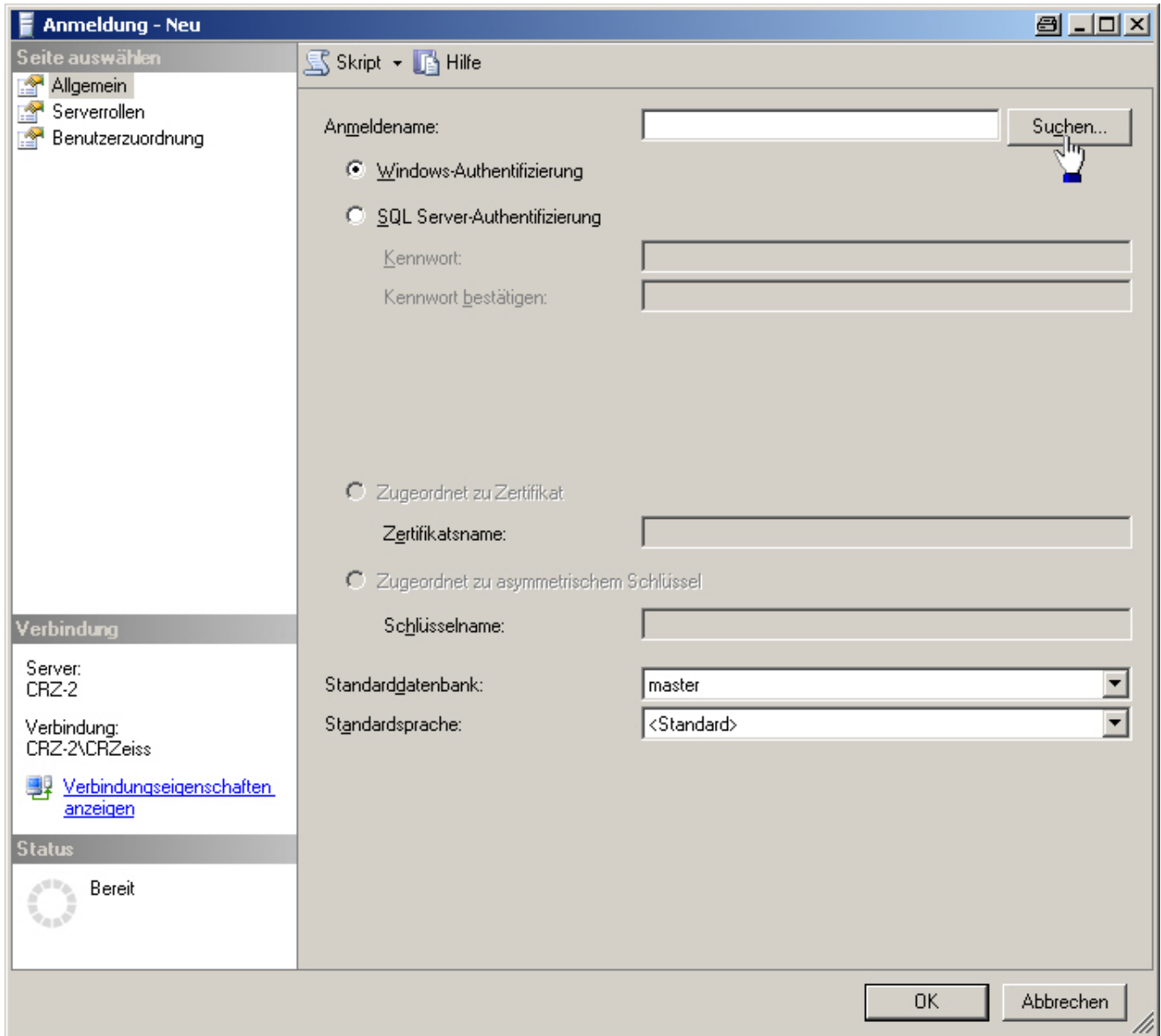
Wählen Sie bitte im Objekt-Explorer

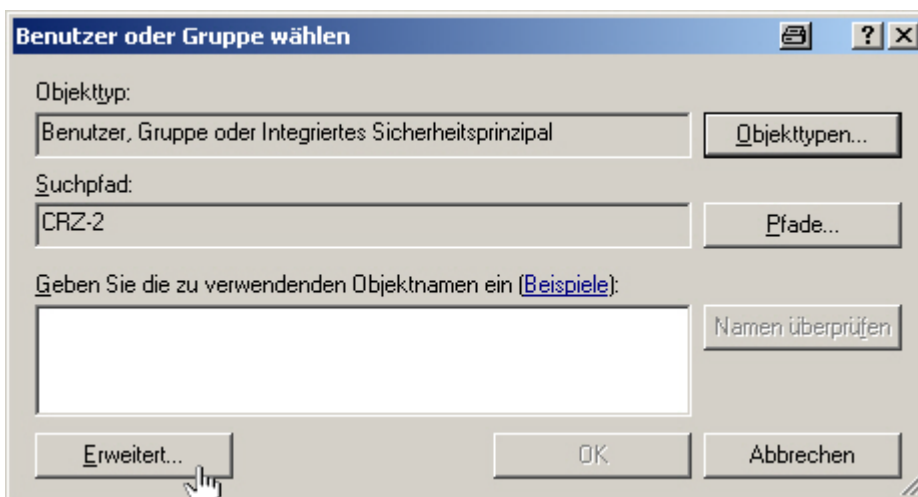
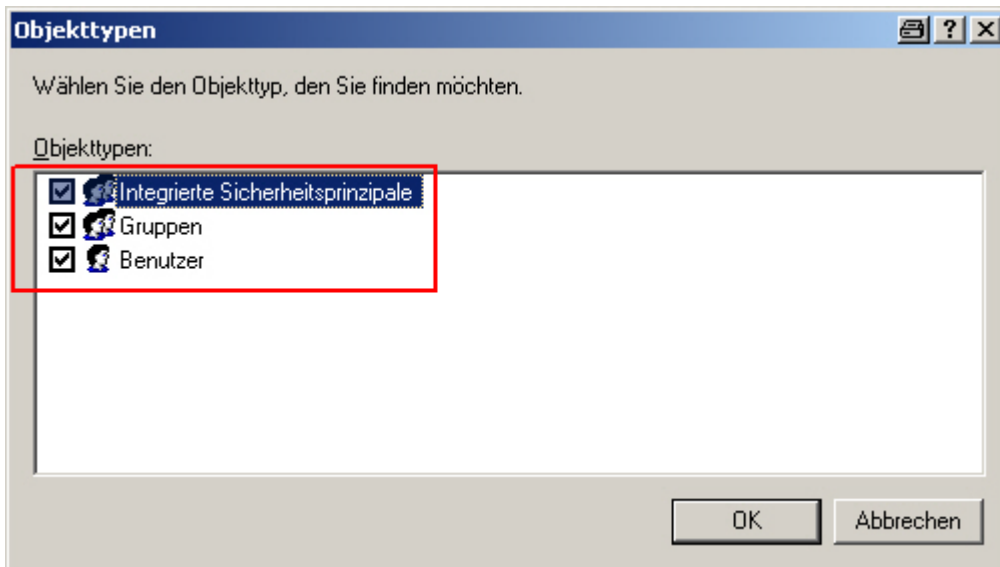
Sicherheit → Anmeldungen

aus.



Ist der gewünschte Benutzer oder Gruppe bereits in der Liste der Anmeldungen vorhanden, ist der folgende Schritt ggf. nicht mehr erforderlich.







**Benutzer oder Gruppe wählen**

Objekttyp:

Suchpfad:

**Gemeinsame Abfragen**


Name:

Beschreibung:

Deaktivierte Konten

Kennwort läuft nie ab

Tage seit der letzten Anmeldung:



Name (RDN)	Ordner	

**Benutzer oder Gruppe wählen**

Objekttyp:

Suchpfad:

Gemeinsame Abfragen

Name:

Beschreibung:

Deaktivierte Konten

Kennwort läuft nie ab

Tage seit der letzten Anmeldung:

Name (RDN)	Ordner
_vmware_	CRZ-2
__vmware_user__	CRZ-2
ADDISON Service	CRZ-2
Administrator	CRZ-2
Administratoren	CRZ-2
ANONYMOUS-ANMELDUNG	
ASPNET	CRZ-2
Authentifizierte Benutzer	
BATCH	
Benutzer	CRZ-2
CRTTest	CRZ-2
CRTTest	CRZ-2

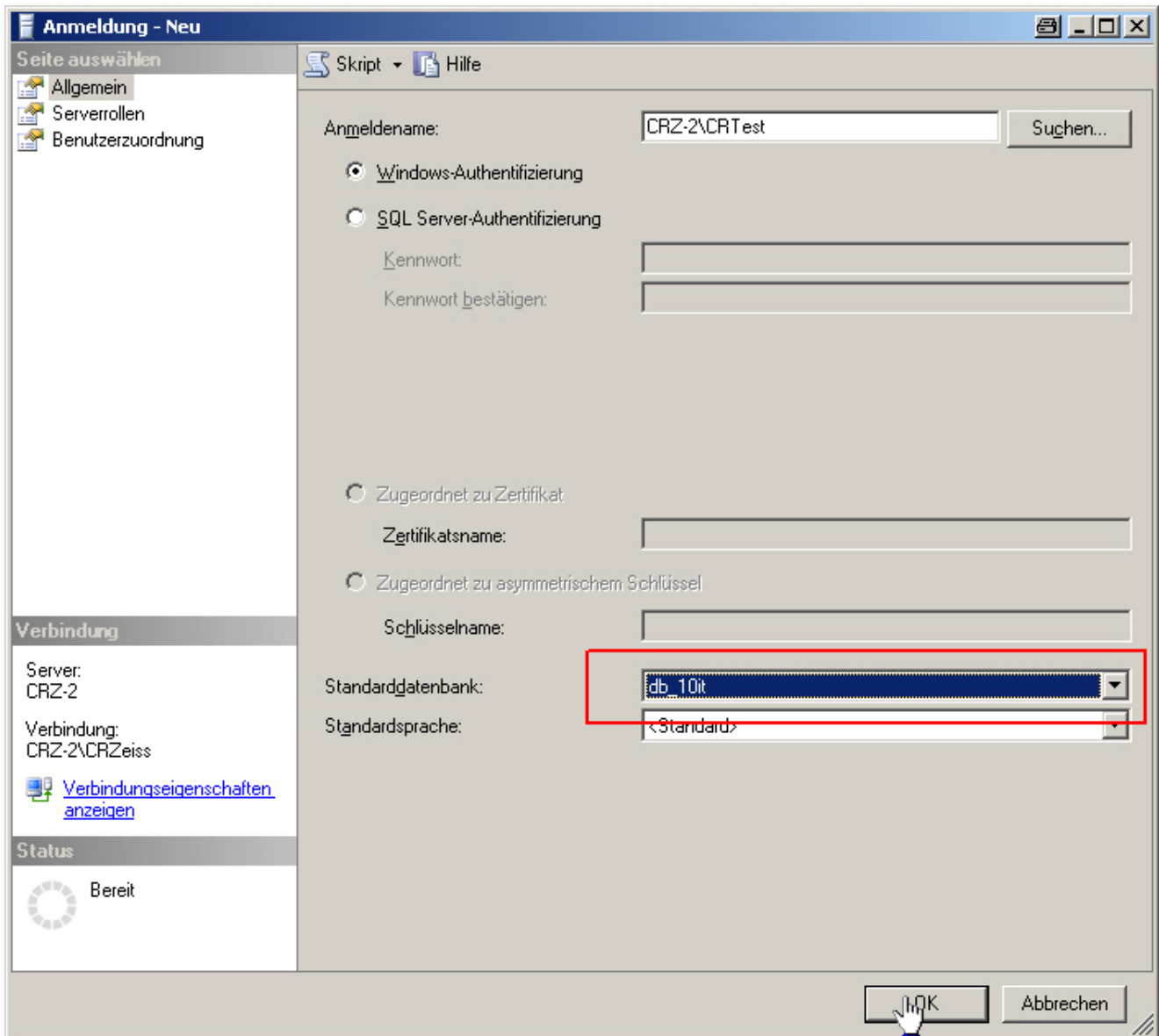
Es wird jetzt eine Liste mit allen Gruppen und Benutzern des Netzwerks angezeigt. Jetzt muss einer dieser Benutzer für die Berechtigungen ausgewählt werden.

Beispiele:

Domänen-Benutzer = alle Benutzer

Angelegte Gruppe = nur die in dieser Gruppe eingetragenen Benutzer

CRTTest = nur Benutzer CRTTest



Standard-Datenbank je nach Anwendung (10it, SBS, Schleulen) auf die entsprechende Datenbank einstellen:

Db\_10it  
Rewe\_db

Damit ist der neue Benutzer im SQL-Server hinterlegt.

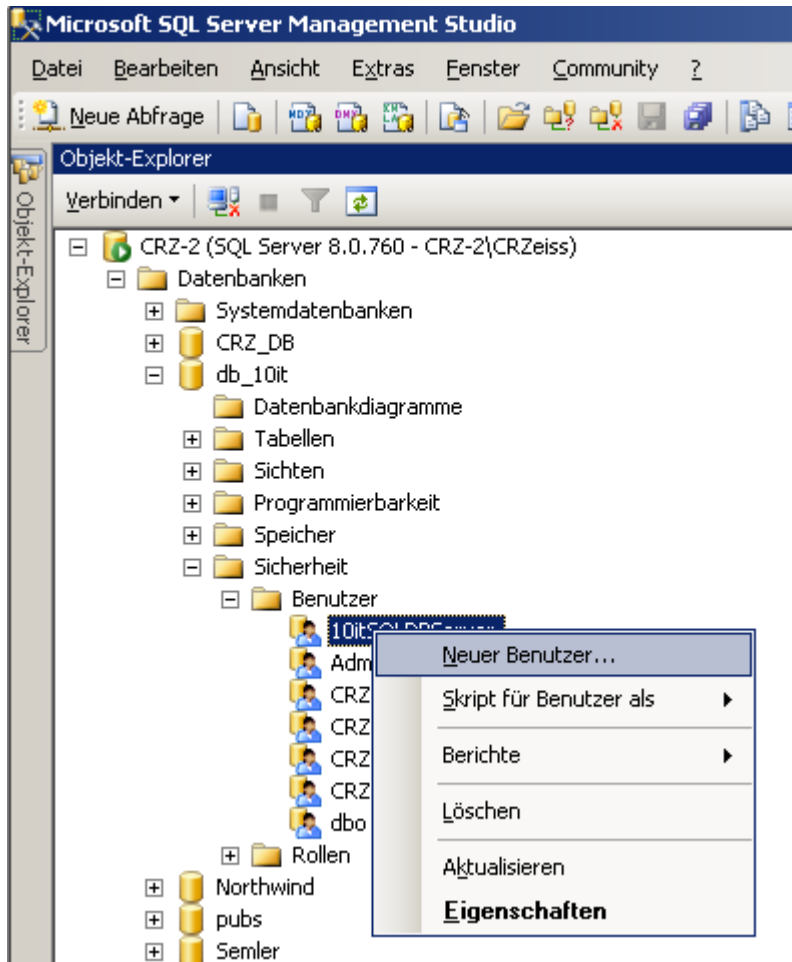
## 4. Benutzer in der Datenbank anlegen

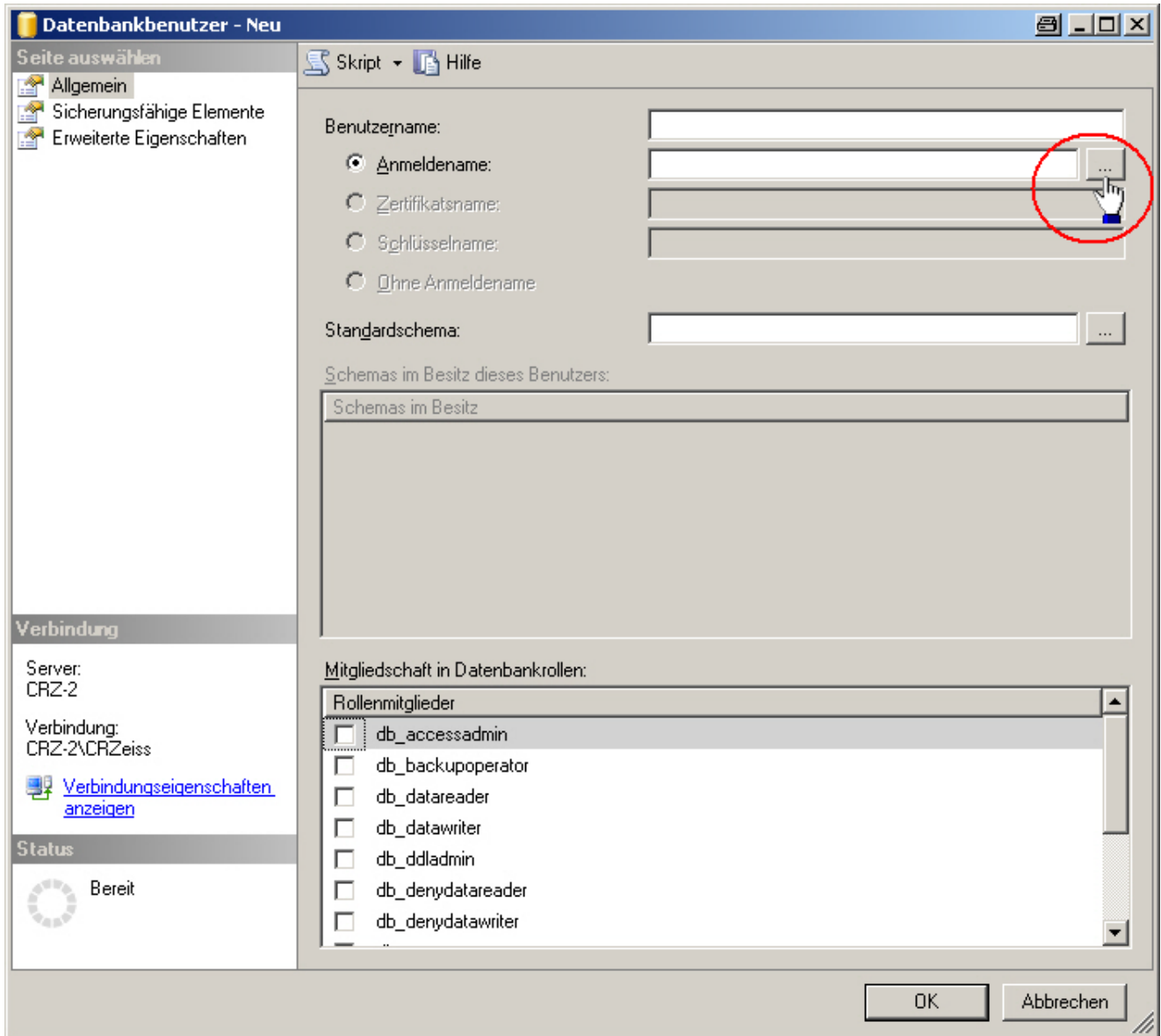
Wählen Sie im Objekt-Explorer jetzt

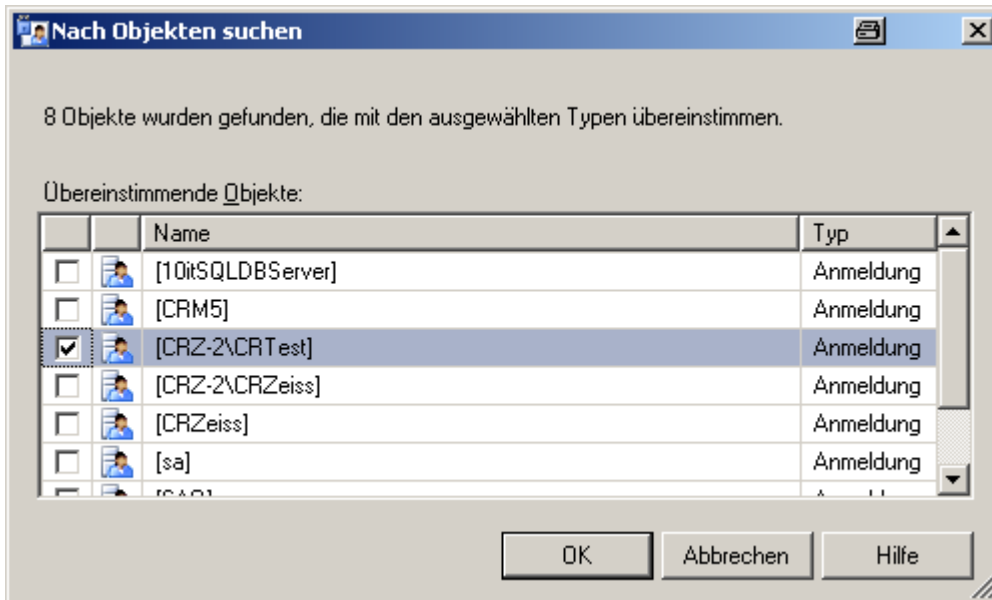
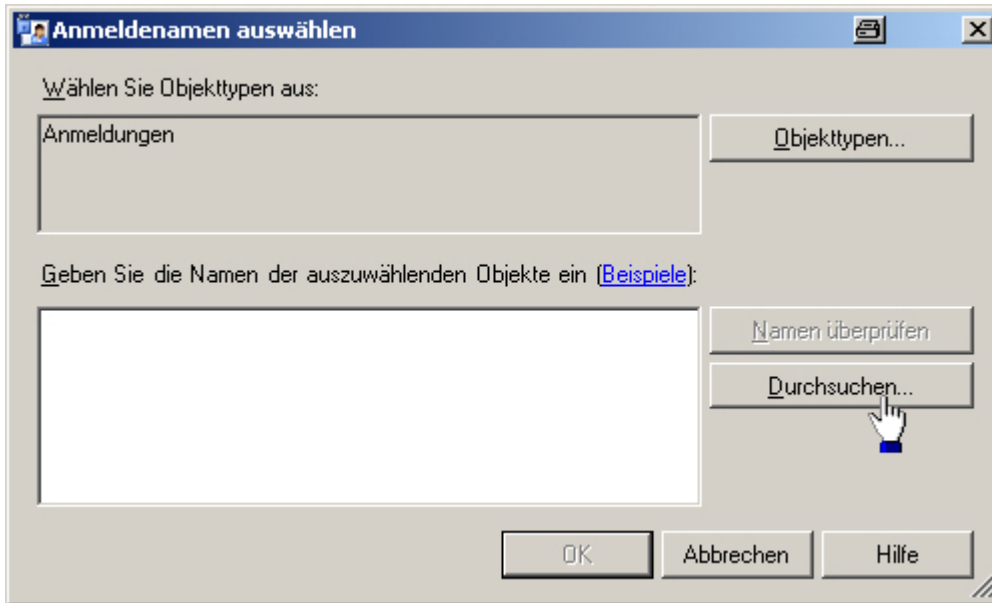
Datenbanken → [gewünschte Datenbank, z.B. db\_10it] → Sicherheit → Benutzer

aus.

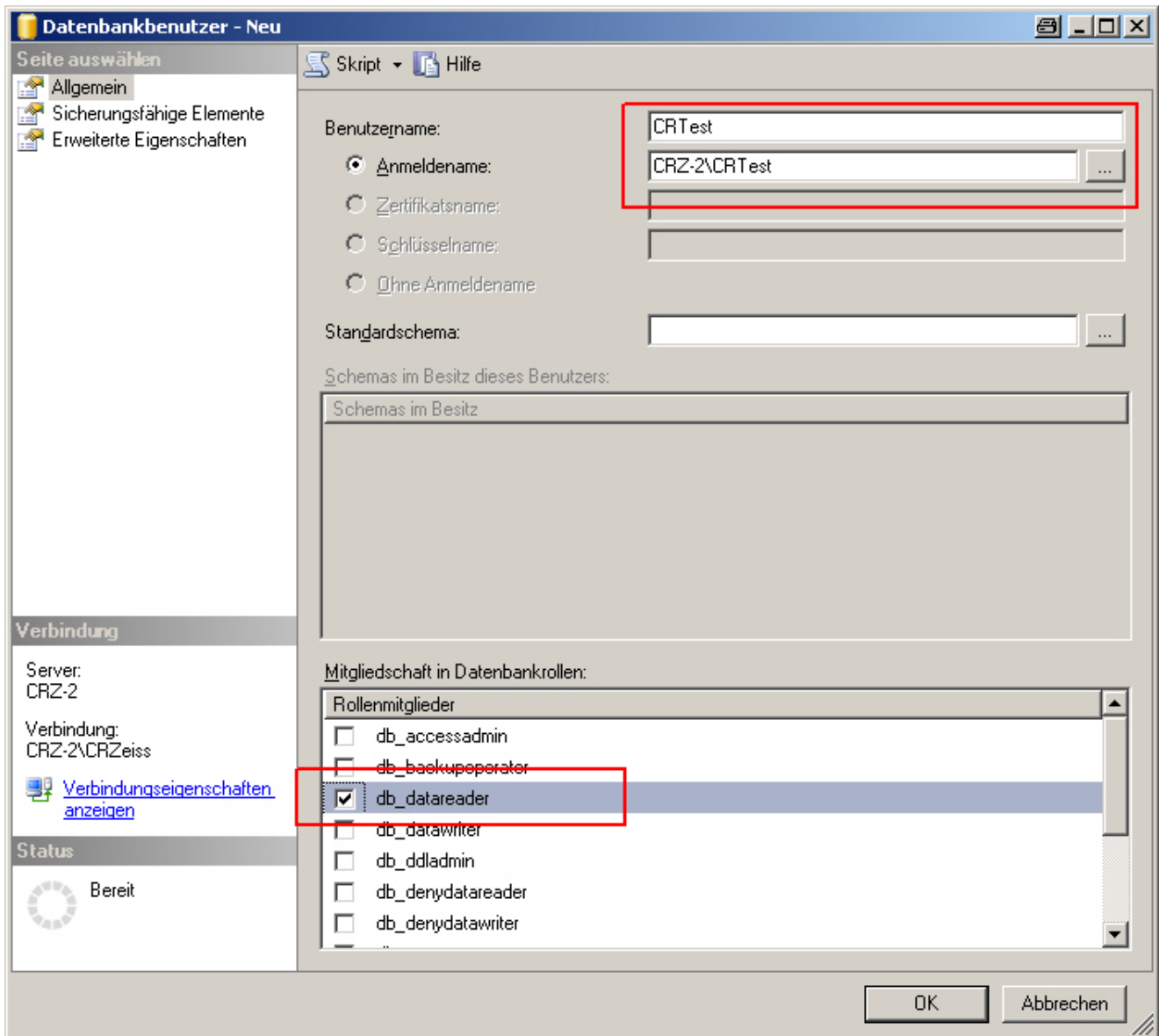
Ist der gewünschte Benutzer bereits vorhanden, wählen Sie mit der rechten Maustaste „Eigenschaften“. Ansonsten wählen Sie „Neuer Benutzer“





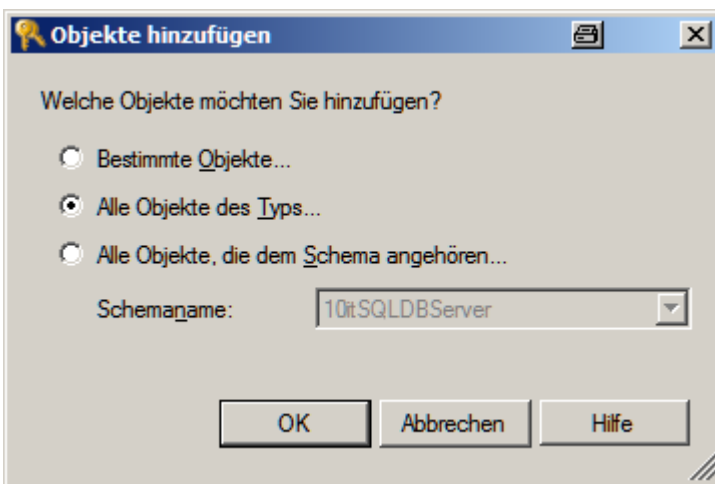
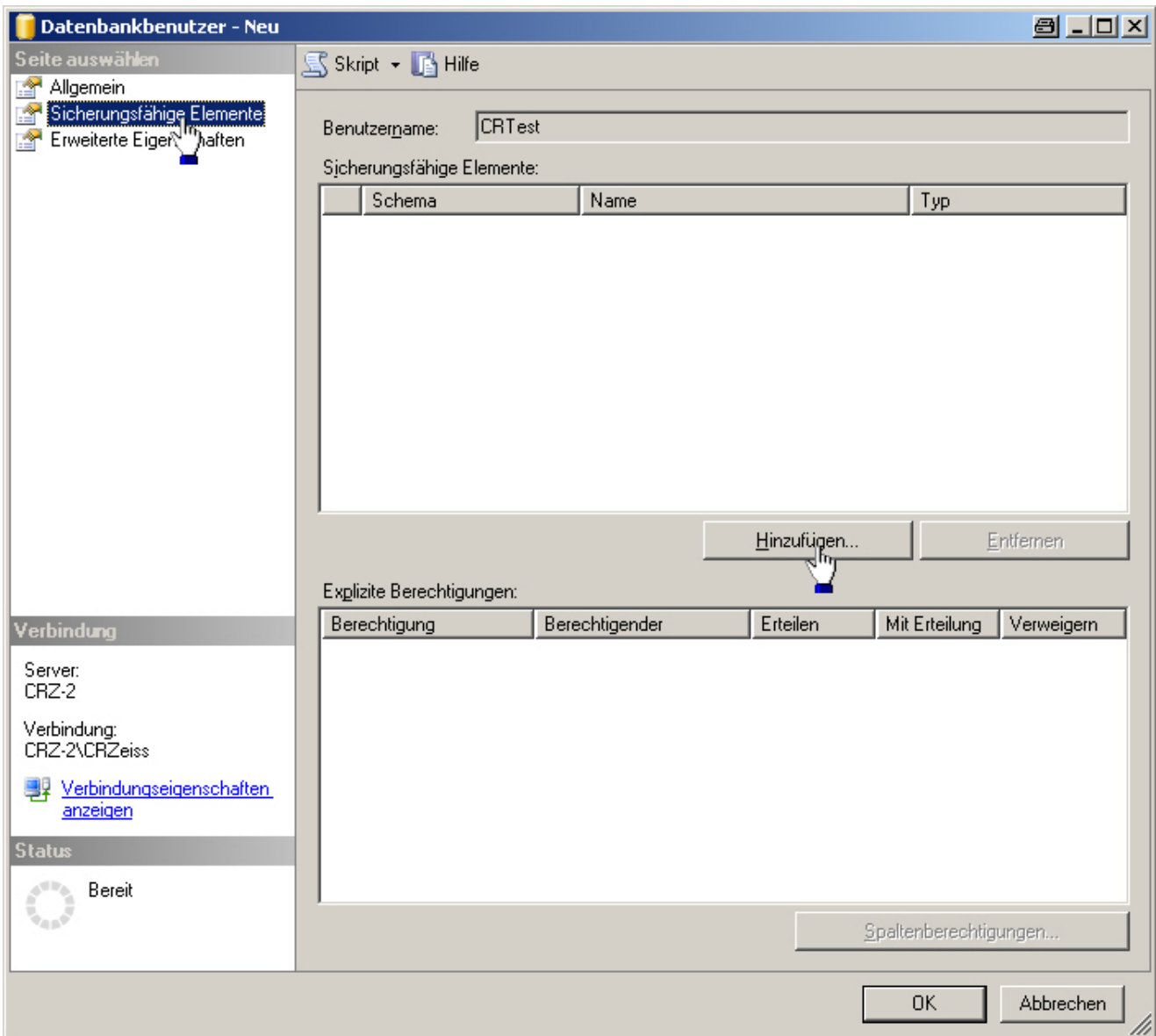


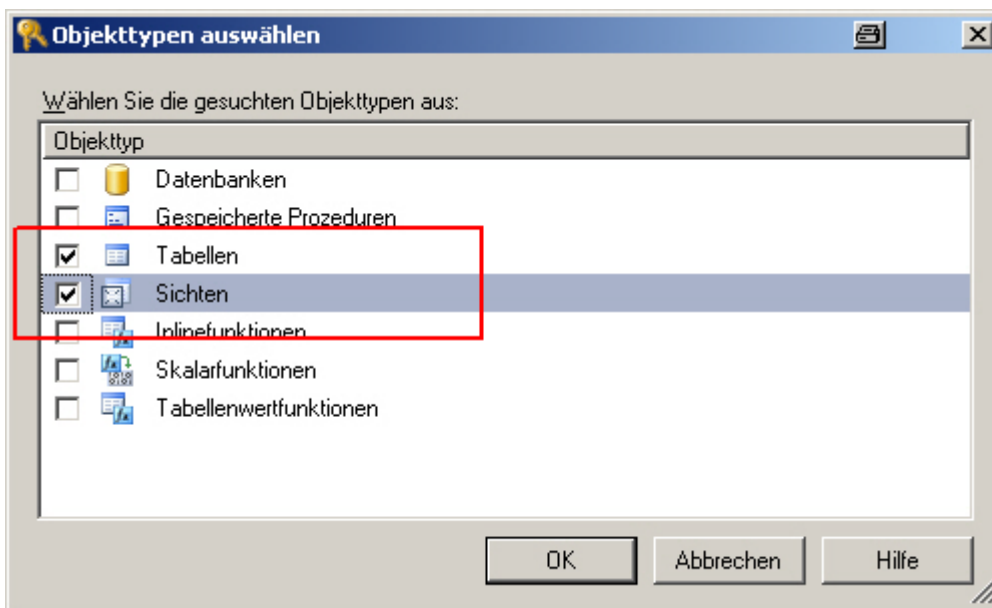
Den im SQL-Server neu angelegten Benutzer (im Beispiel CRT est) auswählen.



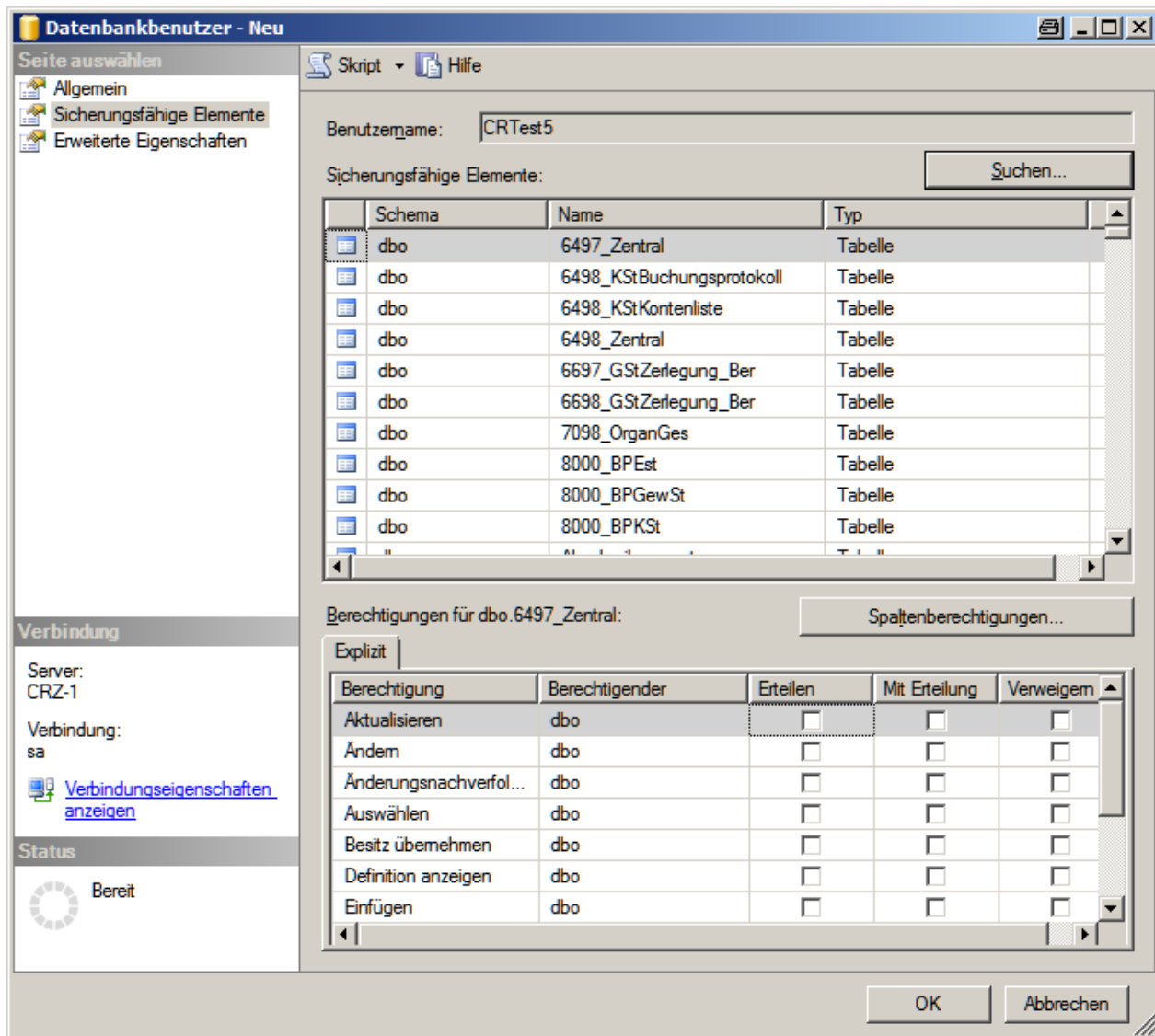
Einen Haken bei Rollenmitgliedschaft in **db\_datareader** setzen

Sicherungsfähige Elemente anklicken





Damit stehen dem Benutzer alle Tabellen und Sichten aus der 10it- / SBS- / CS-plus-Datenbank zur Auswahl zur Verfügung. "Auswahl" bedeutet im Zusammenhang mit der vorher eingerichteten Rollenmitgliedschaft "db\_datareader", dass die Daten aus diesen Tabellen gelesen werden können.



**Datenbankbenutzer - Neu**

Seite auswählen  
 Allgemein  
 Sicherungsfähige Elemente  
 Erweiterte Eigenschaften

Skript Hilfe

Benutzername: CRTest5

Sicherungsfähige Elemente: Suchen...

	Schema	Name	Typ
	dbo	6497_Zentral	Tabelle
	dbo	6498_KStBuchungsprotokoll	Tabelle
	dbo	6498_KStKontenliste	Tabelle
	dbo	6498_Zentral	Tabelle
	dbo	6697_GStZerlegung_Ber	Tabelle
	dbo	6698_GStZerlegung_Ber	Tabelle
	dbo	7098_OrganGes	Tabelle
	dbo	8000_BPEst	Tabelle
	dbo	8000_BPGewSt	Tabelle
	dbo	8000_BPKSt	Tabelle

Berechtigungen für dbo.6497\_Zentral: Spaltenberechtigungen...

Explizit

Berechtigung	Berechtigender	Erteilen	Mit Erteilung	Verweigern
Aktualisieren	dbo	<input checked="" type="checkbox"/>	<input type="checkbox"/>	<input type="checkbox"/>
Ändern	dbo	<input type="checkbox"/>	<input type="checkbox"/>	<input type="checkbox"/>
Änderungsnachverfol...	dbo	<input type="checkbox"/>	<input type="checkbox"/>	<input type="checkbox"/>
Auswählen	dbo	<input type="checkbox"/>	<input type="checkbox"/>	<input type="checkbox"/>
Besitz übernehmen	dbo	<input type="checkbox"/>	<input type="checkbox"/>	<input type="checkbox"/>
Definition anzeigen	dbo	<input type="checkbox"/>	<input type="checkbox"/>	<input type="checkbox"/>
Einfügen	dbo	<input type="checkbox"/>	<input type="checkbox"/>	<input type="checkbox"/>

Verbindung  
 Server: CRZ-1  
 Verbindung: sa  
[Verbindungseigenschaften anzeigen](#)

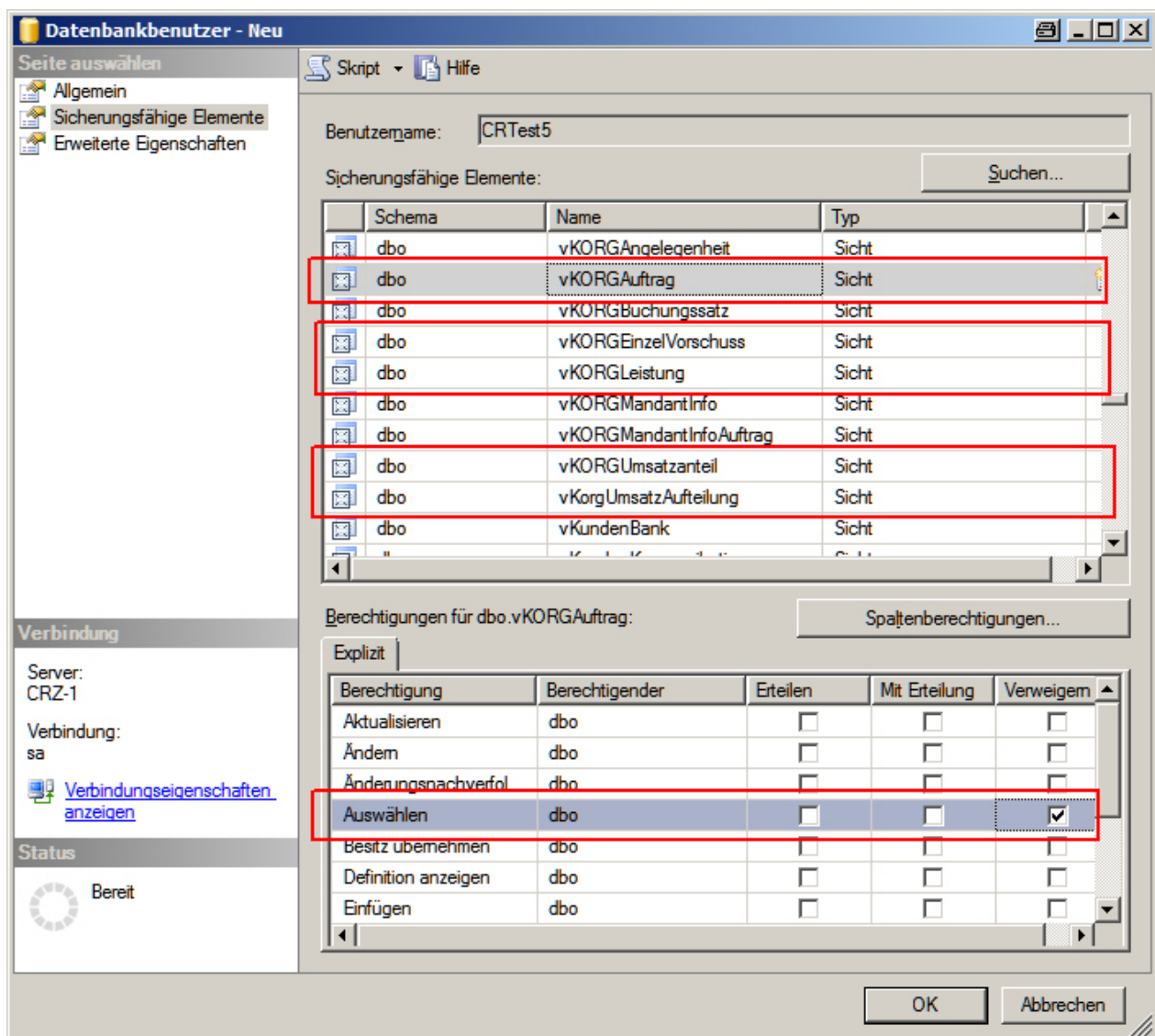
Status  
 Bereit

OK Abbrechen

Um auszuschließen, dass Mitarbeiter auch auf die Auswertungen der Kanzlei zugreifen können, sollten jetzt noch bestimmte Sichten besonders behandelt werden. Dabei handelt es sich um die Sichten

- vKorgAuftrag
- vKorgEinzelvorschuss
- vKorgLeistung
- vKorgUmsatzanteil
- vKorgUmsatzaufteilung

Für diese Sichten muss im unteren Teil des Fensters bei der Berechtigung "Auswählen" in der Spalte "Verweigern" ein Häkchen gesetzt werden. Diese Berechtigung muss für jede Sicht einzeln eingerichtet werden.



Nach Bestätigung mit OK ist die Einrichtung der erforderlichen Berechtigung fertiggestellt.