

"Das Programm funktioniert nicht"

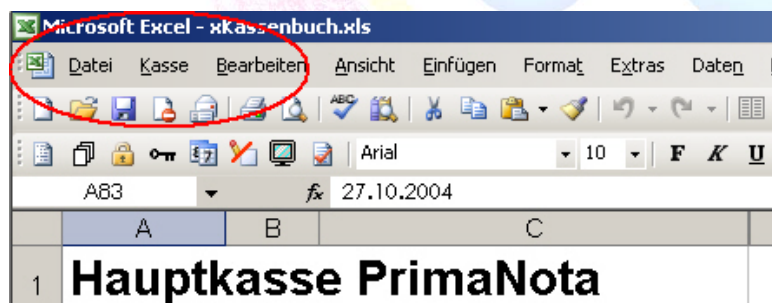
Excel-Programme CRZ

Stand: 11.02.2008

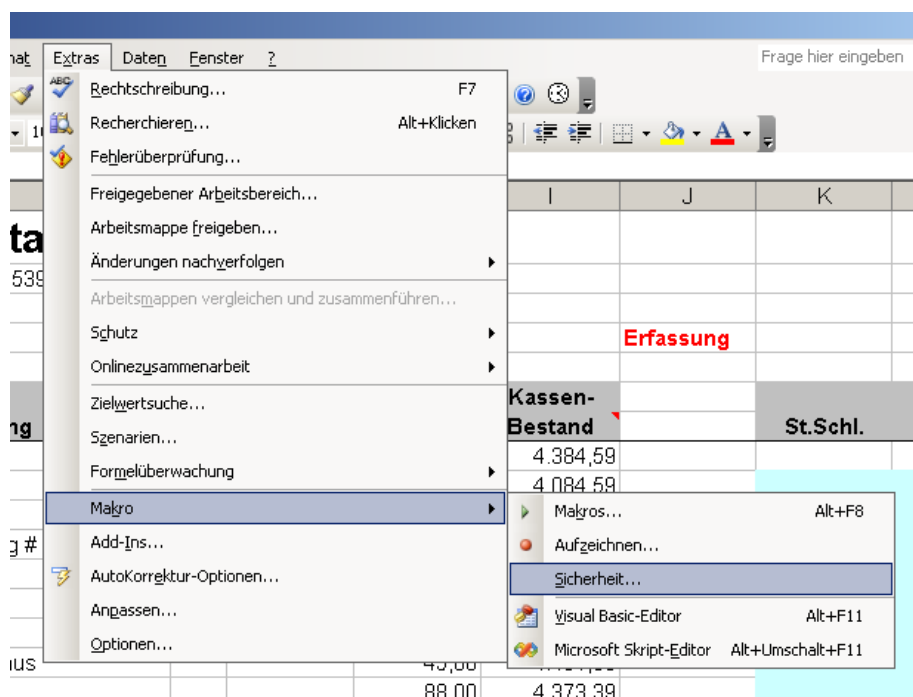
Prüfen Sie bitte, zunächst welche Excel-Version im Einsatz ist. Handelt es sich um Excel 97, wird das Programm tatsächlich nicht ordnungsgemäß funktionieren. Handelt es sich um Excel für Macintosh, kann das Programm ebenfalls nicht funktionieren. Bei Excel ab der Version 2000 lesen Sie bitte weiter.

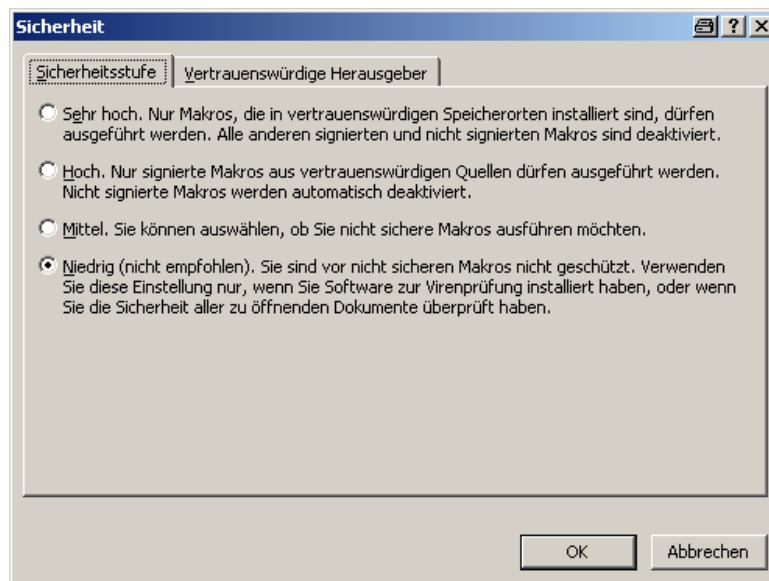
Excel 2000 bis Excel 2003

Prüfen Sie bitte nach dem Öffnen der Kasse, ob im Excel-Menü ein zusätzlicher Menüeintrag (je nach Programm "Kasse", "Rechnung", "xBuchung" etc.) zwischen den Menüpunkten Datei und Bearbeiten angezeigt wird:



Ist dies nicht der Fall, müssen sehr wahrscheinlich die Makro-Sicherheitseinstellungen geändert werden. Wählen Sie hierzu das Menü Extras → Makros → Sicherheitseinstellungen und setzen Sie die Sicherheitseinstellungen auf "Niedrig" oder "Mittel".



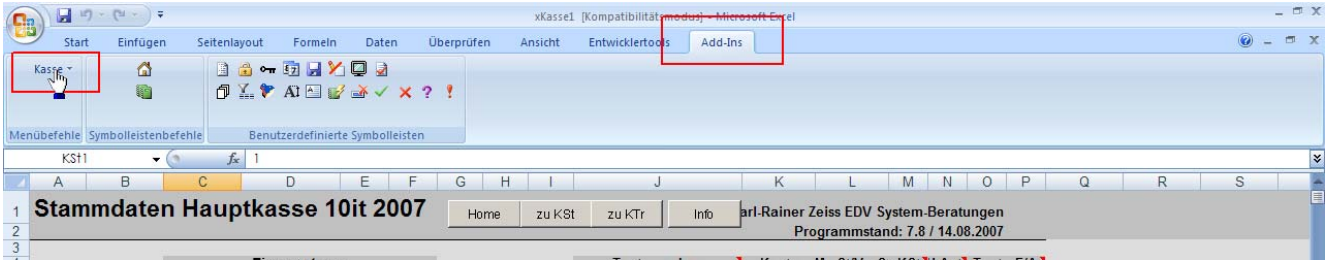


- Bei der Einstellung "Niedrig" werden beim Öffnen einer Arbeitsmappe darin enthaltene Makros (Programme) ungefragt ausgeführt, was zu Schäden führen kann, wenn es sich um "böswillige" Programme handelt.
- Bei der Einstellung "Mittel" erscheint immer beim Öffnen z.B. des Kassenbuches eine Abfrage, ob die Makros ausgeführt werden sollen oder nicht. Im Falle des Kassenbuchs müssen die Makros aktiviert werden, damit das Programm ordentlich funktioniert.

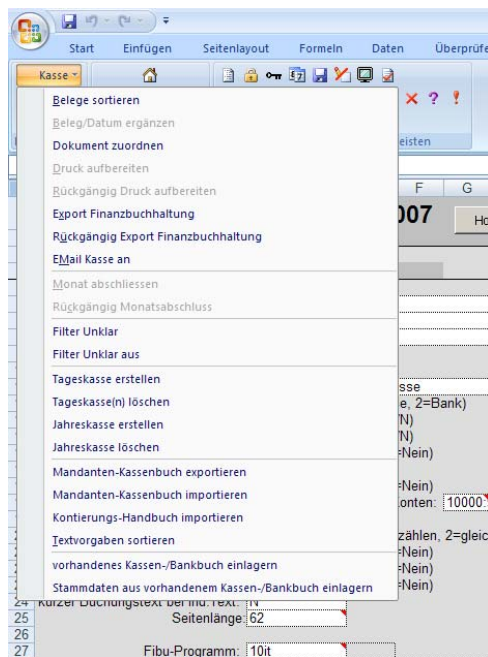
Diese Einstellung muss auf jedem einzelnen Arbeitsplatz bzw. Benutzer gesondert vorgenommen werden, der mit dem Kassenbuch arbeitet.

Excel 2007

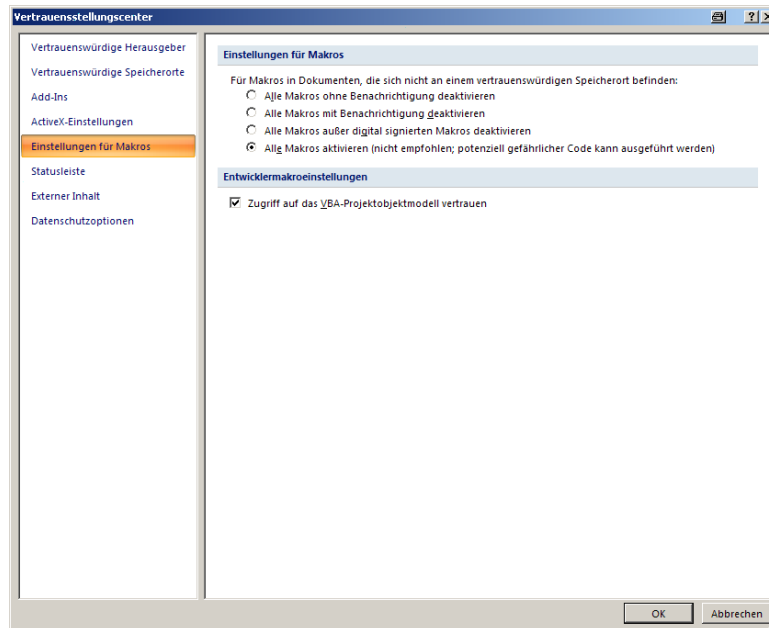
Hier wurde die Benutzersteuerung von Microsoft vollständig verändert. Hier ist es mit Excel-Bordmitteln nicht möglich, die Menüstruktur zu verändern. Sie finden benutzereigene Menüs und Symbolleisten unter dem Menüpunkt Add-Ins ganz rechts:



Dort finden Sie dann auch das Menü zum Programm ("Kasse", "Rechnung", "xBuchung")

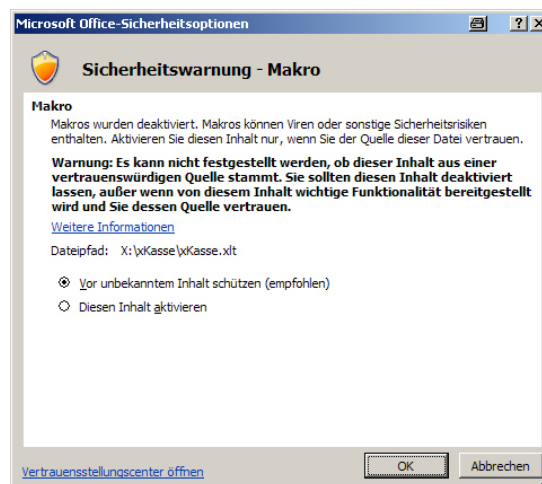
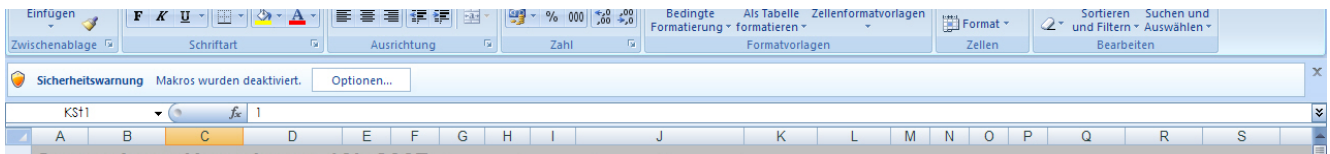


Wird das Extra-Menü dort nicht angezeigt, müssen die Excel-Optionen geändert werden. Wählen Sie hierzu das Excel-Start-Menü → Excel-Optionen → Vertrauensstellungszentrum → Einstellungen für das Vertrauensstellungszentrum → Einstellungen für Makros.



Hier gibt es zwei Einstellungsmöglichkeiten:

- **Alle Makros aktivieren** aktiviert die Makros der Kasse immer, allerdings auch die Makros von unbekanntem Arbeitsmappen, die ggf. schädlich sein könnten (habe ich zwar noch nie erlebt, ist aber nicht auszuschließen)
- **Alle Makros mit Benachrichtigung deaktivieren** zeigt immer beim Öffnen einer Arbeitsmappe mit Makros eine Sicherheitswarnung an, in der die Makros dann aktiviert werden müssen



Mit allen anderen Einstellungsmöglichkeiten funktioniert die Kasse nicht. Die Einstellung muss von jedem Benutzer gesondert einmalig eingerichtet werden.