

DateiLister Kurzbeschreibung

Stand: 21.02.2008

1. Inhaltsverzeichnis

1.	Inhaltsverzeichnis	1
2.	Zweck des Programmes.....	2
3.	Anwendung	3
3.1.	Optionen	3
3.1.1.	Dateien/Ordner als Hyperlinks.....	4
3.1.2.	Dateien + Ordner ausgeben.....	4
3.1.3.	Ordnernamen vollständig.....	4
3.1.4.	Datum/Größe ausgeben	4
3.1.5.	Ordner_* ausschließen	5
3.2.	Ordner zum Auswerten	5
3.3.	Dateien	5
3.4.	Schaltfläche [Auswerten].....	6
3.5.	Schaltfläche [Löschen]	6
3.6.	Schaltfläche [\$DirInfo.txt erstellen]	6
3.7.	Schaltfläche [Info]	6
3.8.	Verwenden von Hyperlinks	7
4.	Tabellenvorlage und Arbeitsmappen	9
5.	Haftungsbeschränkung.....	9
6.	Lizenzbedingungen.....	9
7.	Ideen.....	9

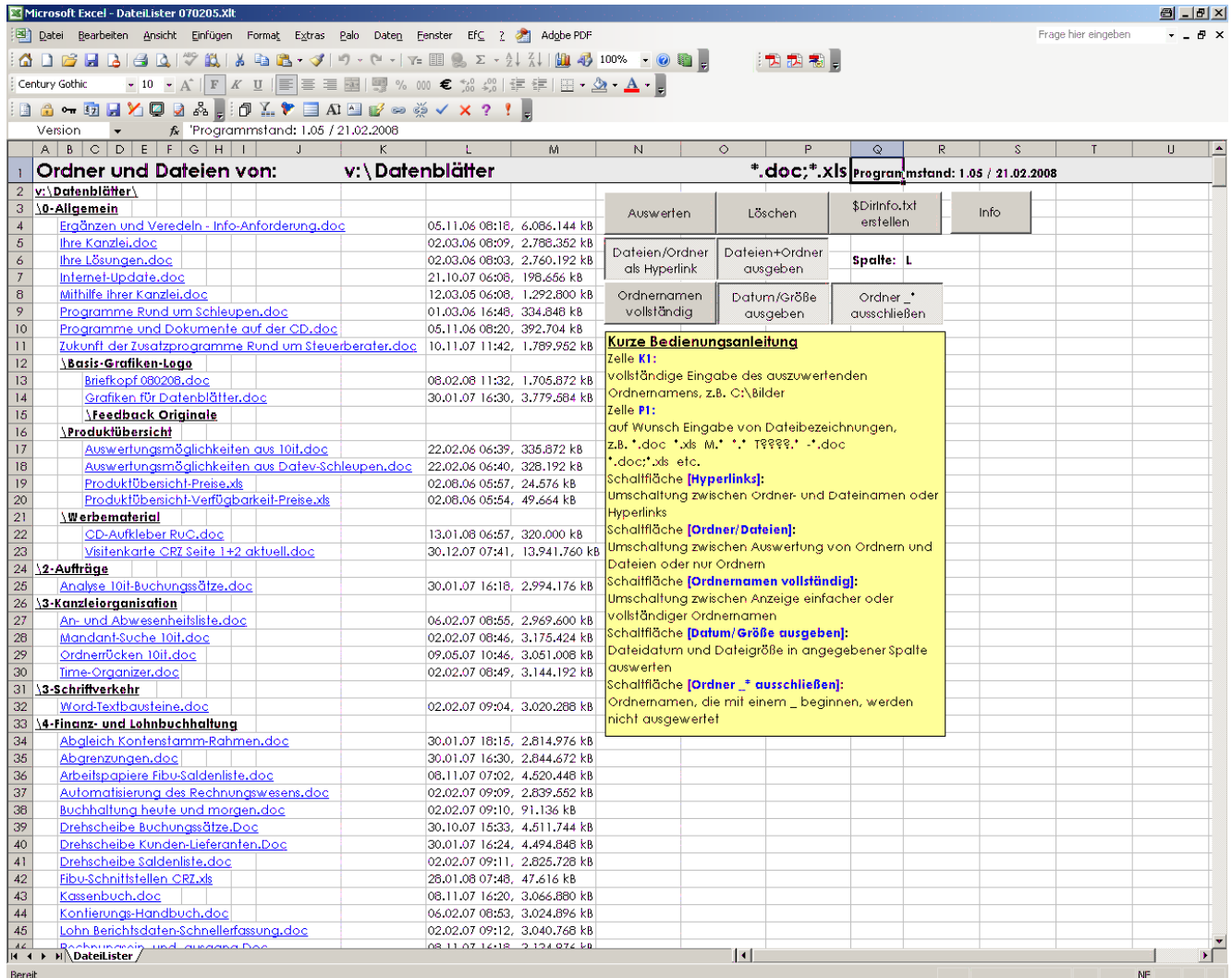
2. Zweck des Programmes

Es besteht immer wieder einmal die Notwendigkeit, eine Liste von (bestimmten) Dateien in einem Ordner und allen Unterordnern aufzulisten. Dafür gibt es bislang außer dem Windows-Explorer oder dem DOS-Fenster eigentlich keine Möglichkeit.

Dieses Programm erfüllt genau diesen Zweck. Es listet nach Vorgabe eines Startordners und ggf. Dateienschränkungen alle Ordner und Dateien in einer Excel-Tabelle auf.

3. Anwendung

Es handelt sich um eine Excel-Arbeitsmappe mit eingebauten Makros, in welcher nach Ihren Angaben die Ordner und Dateien Ihres Systems in einer Tabelle aufgelistet werden.



The screenshot shows an Excel spreadsheet titled 'DateiLister 070205.Xlt'. The spreadsheet lists files and folders from the path 'v:\Datenblätter'. The columns include file name, date, time, and size. A context menu is open over the spreadsheet, showing options like 'Auswerten', 'Löschen', '\$Dirinfo.txt erstellen', and 'Info'. A yellow tooltip box titled 'Kurze Bedienungsanleitung' is also visible, providing instructions on how to use the spreadsheet's features.

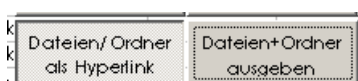
1	Ordner und Dateien von:	v:\Datenblätter	*.doc;*.xls	Programmstand: 1.05 / 21.02.2008
2	v:\Datenblätter\			
3	v\0-Allgemein			
4	Ergänzen und Veredeln - Info-Anforderung.doc	05.11.06 08:18,	6.086.144 kb	
5	Ihre Kanzlei.doc	02.03.06 08:09,	2.788.352 kb	
6	Ihre Lösungen.doc	02.03.06 08:03,	2.760.192 kb	
7	Infotel-Update.doc	21.10.07 06:06,	198.656 kb	
8	Mithilfe ihrer Kanzlei.doc	12.03.05 06:08,	1.292.800 kb	
9	Programme Rund um Schleppen.doc	01.03.06 16:48,	334.848 kb	
10	Programme und Dokumente auf der CD.doc	05.11.06 08:20,	392.704 kb	
11	Zukunft der Zusatzprogramme Rund um Steuerberater.doc	10.11.07 11:42,	1.789.952 kb	
12	v\Basis-Grafiken-Lage			
13	Briefkopf 080208.doc	08.02.08 11:32,	1.705.872 kb	
14	Grafiken für Datenblätter.doc	30.01.07 16:30,	3.779.584 kb	
15	v\Feedback Originale			
16	v\Produktübersicht			
17	Auswertungsmöglichkeiten aus 10il.doc	22.02.06 06:39,	336.872 kb	
18	Auswertungsmöglichkeiten aus Datev-Schleppen.doc	22.02.06 06:40,	328.192 kb	
19	Produktübersicht-Preise.xls	02.08.06 05:57,	24.576 kb	
20	Produktübersicht-Verfügbarkeit-Preise.xls	02.08.06 05:54,	49.664 kb	
21	v\Werbematerial			
22	CD-Aufkleber RuC.doc	13.01.08 06:57,	320.000 kb	
23	Visitenkarte CR7 Seite 1+2 aktuell.doc	30.12.07 07:41,	13.941.760 kb	
24	v\2-Aufträge			
25	Analyse 10il-Buchungssätze.doc	30.01.07 16:18,	2.994.176 kb	
26	v\3-Kanzleiorganisation			
27	An- und Abwesenheitsliste.doc	06.02.07 08:55,	2.969.600 kb	
28	Mandant-Suche 10il.doc	02.02.07 08:46,	3.175.424 kb	
29	Ordnerücken 10il.doc	09.05.07 10:46,	3.051.008 kb	
30	Time-Organizer.doc	02.02.07 08:49,	3.144.192 kb	
31	v\3-Schriftverkehr			
32	Word-Textbausteine.doc	02.02.07 09:04,	3.020.288 kb	
33	v\4-Finanz- und Lohnbuchhaltung			
34	Abgleich Kontenstamm-Rahmen.doc	30.01.07 18:15,	2.814.976 kb	
35	Abgrenzungen.doc	30.01.07 16:30,	2.844.672 kb	
36	Arbeitspapiere Fibu-Saldenliste.doc	08.11.07 07:02,	4.520.448 kb	
37	Automatisierung des Rechnungswesens.doc	02.02.07 09:09,	2.839.652 kb	
38	Buchhaltung heute und morgen.doc	02.02.07 09:10,	91.136 kb	
39	Drehscheibe Buchungssätze.Doc	30.10.07 15:33,	4.611.744 kb	
40	Drehscheibe Kunden-Lieferanten.Doc	30.01.07 16:24,	4.494.848 kb	
41	Drehscheibe Saldenliste.doc	02.02.07 09:11,	2.825.728 kb	
42	Fibu-Schnittstellen CR7.xls	28.01.08 07:48,	47.616 kb	
43	Kassenbuch.doc	08.11.07 16:20,	3.066.880 kb	
44	Kontierungs-Handbuch.doc	06.02.07 08:53,	3.024.896 kb	
45	Lohn_Berichtsdaten-Schnellerfassung.doc	02.02.07 09:12,	3.040.768 kb	
46	Rechnungs- und AusgangsDoc	08.11.07 16:18,	2.124.872 kb	

Zur Auswertung der Ordner und Dateien stehen folgende Möglichkeiten und Optionen zur Verfügung:

3.1. Optionen

Den aktuellen Status der Optionen sehen Sie direkt an den Schaltflächen. Ist die Schaltfläche gedrückt, ist die Option aktiv. Ist die Schaltfläche nicht gedrückt, ist die Option deaktiviert.

Im Beispiel werden nur Ordner ausgegeben (rechte Schaltfläche) und die Ordner werden als Hyperlinks ausgewertet (linke Schaltfläche).



3.1.1. Dateien/Ordner als Hyperlinks

Ausgeschaltet: die Ordner und Dateien werden als Text aufgelistet und können dann ausgedruckt werden. Dies ist die "einfache" Möglichkeit.

Eingeschaltet: eine weitere Möglichkeit besteht jedoch darin, die Ordner und Dateien als **Hyperlinks** aufzulisten. In diesem Fall kann jeder in der Liste aufgeführte Ordner und jede aufgelistete Datei direkt mit einem Mausklick geöffnet werden. Siehe hierzu Kapitel 3.8.

Mit der Schaltfläche **[Dateien/Ordner als Hyperlinks]** wird die Auswertungsmethode jeweils umgeschaltet. Den aktuellen Status sehen Sie an der gedrückten oder ungedrückten Schaltfläche.

3.1.2. Dateien + Ordner ausgeben

Ausgeschaltet: Es werden nur die Ordner ausgewertet. In diesem Fall werden alle Unterordner strukturiert (eingerückt) aufgelistet.

Eingeschaltet: es können aber auch die Ordner und Dateien aufgelistet werden. In diesem Fall werden alle Dateien und Ordner strukturiert (eingerückt) aufgelistet. Dabei werden die Ordner in schwarzer Farbe und die Dateien in blauer Farbe dargestellt.

Mit der Schaltfläche **[Dateien+Ordner ausgeben]** wird die Auswertungsmethode jeweils umgeschaltet. Den aktuellen Status sehen Sie an der gedrückten oder ungedrückten Schaltfläche.

3.1.3. Ordnernamen vollständig

Ausgeschaltet: normalerweise reicht es aus, wenn in der Liste die nur Ordnernamen der Unterordner dargestellt werden.

Eingeschaltet: in manchen Fällen ist es jedoch sinnvoll, die vollständigen Ordnernamen auszugeben. Der Unterschied zwischen beiden Darstellungen wird in folgendem Beispiel deutlich:

8	\10it	o:\textbausteine\Crz\10it
9	API Mandant:aMita:vMita.doc	API Mandant:aMita:vMita.doc
10	\Adressen	o:\textbausteine\Crz\10it\Adressen
11	\Bank	o:\textbausteine\Crz\10it\Adressen\Bank
12	\Finanzamt	o:\textbausteine\Crz\10it\Adressen\Finanzamt
13	\Gemeinde	o:\textbausteine\Crz\10it\Adressen\Gemeinde
14	\Mandant	o:\textbausteine\Crz\10it\Adressen\Mandant
15	\Sonstige	o:\textbausteine\Crz\10it\Adressen\Sonstige
16	TBS abrufen.doc	TBS abrufen.doc
17	\Test 1	o:\textbausteine\Crz\10it\Adressen\Sonstige\Test 1
18	\Test 2	o:\textbausteine\Crz\10it\Adressen\Sonstige\Test 2
19	\Test 3	o:\textbausteine\Crz\10it\Adressen\Sonstige\Test 3
20	\Entwicklung	o:\textbausteine\Crz\Entwicklung
21	Briefe mit Adr-Kennern.doc	Briefe mit Adr-Kennern.doc

Mit der Schaltfläche **[Ordnernamen vollständig]** wird die Auswertungsmethode jeweils umgeschaltet. Den aktuellen Status sehen an der gedrückten oder ungedrückten Schaltfläche.

Hinweis: für die Hyperlinks ist die Anzeige unerheblich. Sie können auch bei ausgeschalteten Ordnernamen mit einem Klick auf den Ordnernamen direkt den Explorer ansteuern

3.1.4. Datum/Größe ausgeben

Eingeschaltet: Datum und Dateigröße aller gefundenen Dateien werden in die Tabelle eingelesen. Sie können hierzu in der Zelle **R6** eine Tabellen-Spalte eingeben. Ohne Eintrag einer Spalte werden Datum/Dateigröße in die Spalte **L** eingelesen.

Ausgeschaltet: Datum und Dateigröße werden nicht ausgewertet.

Hinweis: bei Ausgabe in der Spalte J werden ggf. die Dateinamen nicht mehr vollständig angezeigt, bei Ausgabe in der Spalte N sind die Angaben der ersten 30 Zeilen hinter den Schaltflächen und der Info verborgen. Im zweiten Fall werden die Informationen aber zumindest ausgedruckt.

Mit der Schaltfläche **[Datum/Größe ausgeben]** wird die Auswertungsmethode jeweils umgeschaltet. Den aktuellen Status sehen Sie an der gedrückten oder ungedrückten Schaltfläche.

3.1.5. Ordner **_*** ausschließen

Eingeschaltet: Ordner, deren Name mit einem Unterstrich (**_**) **beginnt**, werden nicht ausgewertet. Dies ist hauptsächlich dann interessant, wenn man eine eigene Webseite hat und die Ordner **_vti_cnf**, **_derived**, **_themes** etc. hier nicht auswerten möchte

Ausgeschaltet: auch Ordner, deren Name mit einem Unterstrich beginnt, werden ausgewertet.

3.2. Ordner zum Auswerten

In der Zelle **K1** hinterlegen Sie den Ordnernamen zum Auswerten. Der angegebene Ordner muss in Ihrem System existieren.

Achten Sie bitte darauf, dass Excel bis zur Version 2003 "nur" 65.536 Zeilen zur Verfügung stellt. Das Programm kann derzeit noch nicht erkennen, ob mit Ihrer Ordnerangabe mehr als die verfügbare Zeilenanzahl ausgewertet werden muss. Geben Sie deshalb bitte nicht "C:\\" als Ordner und "*".*" als Dateiauswahl ein, eine solche Auswertung würde wahrscheinlich den vorgegebenen Rahmen sprengen und wäre auch ziemlich nutzlos.

3.3. Dateien

In der Zelle **P1** können Sie Einschränkungen zu den auszuwertenden Dateien vornehmen. Hierbei gelten die folgenden Regeln:

Joker-Zeichen

* repräsentiert eine beliebige Anzahl von Zeichen
? repräsentiert ein Zeichen

Beispiele:

. wertet alle Dateien aus
*.xls gibt alle Dateien aus, die als Dateierweiterung "xls" haben (Excel-Dateien)
*.xl? gibt alle Dateien aus, die als Dateierweiterung "xl" und noch ein weiteres Zeichen haben, z.B. "xls", "xlt", "xla"
M*.* gibt alle Dateien aus, die mit "M" beginnen
M*.doc gibt alle Dateien aus, die mit "M" beginnen und eine Dateierweiterung "doc" haben
2005.* gibt alle Dateien aus, deren Dateinamen "2005" enthält

Es können mehrere Dateigruppen gleichzeitig ausgewertet werden. Die Dateigruppen müssen durch ein Semikolon voneinander getrennt werden. Beispiel:

.Doc;.Xls

Es werden **nur** alle Dateien *.Doc und *.Xls ausgewertet

Ein vorangestelltes Minus-Zeichen bedeutet, dass alle Dateien **außer** den angegebenen Dateigruppen ausgewertet werden. Das Minus-Zeichen darf nur einmal am Beginn angegeben werden. Beispiel:

-* .Doc;*.Xls

Es werden alle Dateien **außer** *.Doc und *.Xls ausgewertet.

Groß- und Kleinschreibung sind bei der Angabe zu den Dateien unerheblich.

Unabhängig von den Einschränkungen in diesem Feld werden generell **alle** Ordner unterhalb des angegebenen Start-Ordners ausgewertet.

3.4. Schaltfläche [Auswerten]

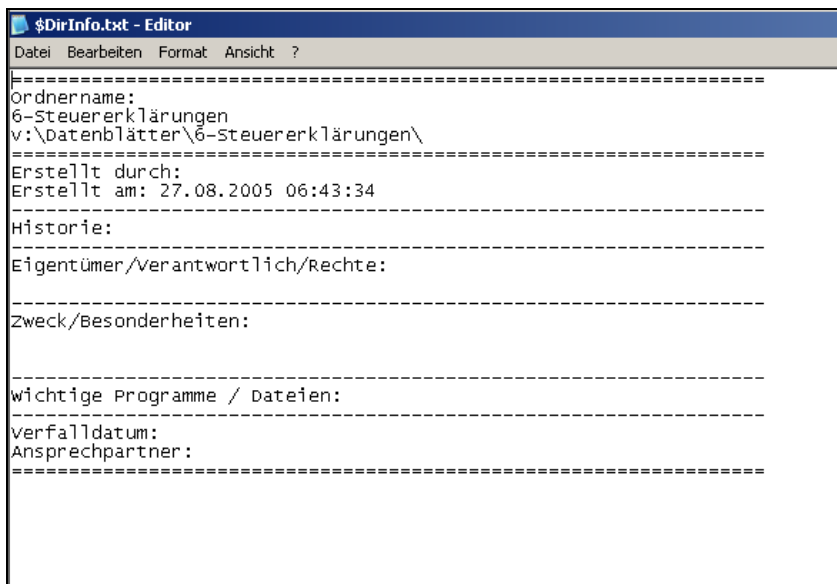
Mit dieser Schaltfläche werden die Ordner und Dateien durchforstet und aufgelistet.

3.5. Schaltfläche [Löschen]

Mit dieser Schaltfläche wird die Liste der Ordner und Dateien gelöscht.

3.6. Schaltfläche [\$DirInfo.txt erstellen]

Mit dieser Schaltfläche wird in dem angegebenen Startordner und in allen Unterordnern je eine Datei **\$DirInfo.txt** mit folgendem Inhalt erstellt:



```

$DirInfo.txt - Editor
Datei Bearbeiten Format Ansicht ?
=====
Ordnername:
6-Steuererklärungen
v:\Datenblätter\6-Steuererklärungen\
=====
Erstellt durch:
Erstellt am: 27.08.2005 06:43:34
-----
Historie:
-----
Eigentümer/verantwortlich/rechte:
-----
Zweck/Besonderheiten:
-----
wichtige Programme / Dateien:
-----
verfalldatum:
Ansprechpartner:
=====

```

Diese Datei kann mit einem Text-Editor bearbeitet werden. Es können bzw. sollen hier beliebige Informationen zu dem Ordner eingetragen werden, die den Anwendern und Administratoren Informationen zu Sinn und Zweck, Inhalt, Ersteller, Verantwortlichen, Dateien, Verfalldatum etc. des jeweiligen Ordners geben sollen.

3.7. Schaltfläche [Info]

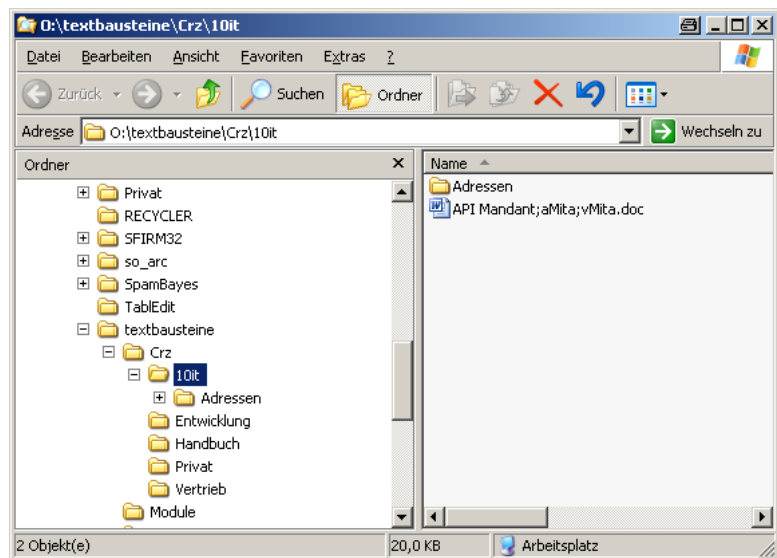
Mit dieser Schaltfläche wird die aktuelle Version des Programmes angezeigt.

3.8. Verwenden von Hyperlinks

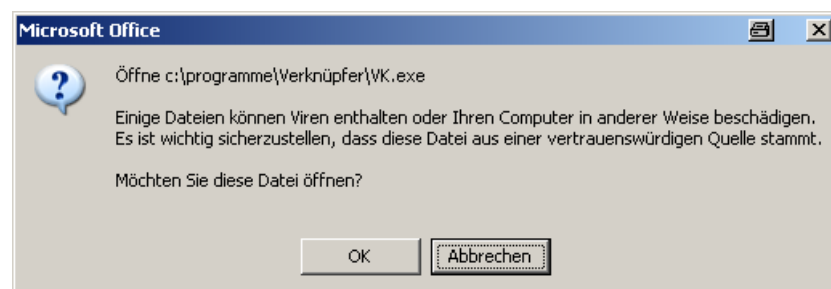
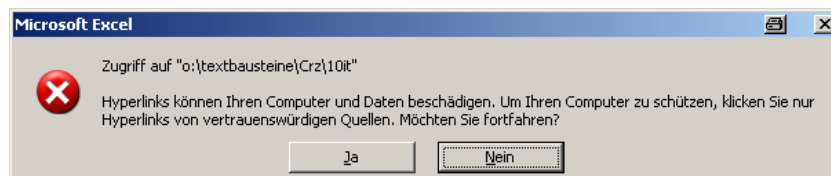
Wurden die Ordner und Dateien als Hyperlinks ausgewertet, haben Sie folgende Möglichkeiten:

Bei einem einfachen Klick auf einen **Ordner** (im Beispiel öffnet sich der Explorer und steht direkt im ausgewählten Ordner.

1	Crz	
2	\Crz	
3	Gutes neues Jahr.doc	
4	Verknüpfung mit Entw Bausteine.lnk	
5	10it	
6	API Mandant;aMita;vMita.doc	
7	Adressen	
8	Bank	



Bei einem einfachen Klick auf eine **Datei** wird die Datei geöffnet. Je nachdem, ob es sich um einen Link (.lnk), ein Programm (.exe, .com), eine Word-Datei (.doc), eine Excel-Datei (.xls) oder um einen anderen dem System bekannten Dateityp handelt, wird entweder direkt das Programm ausgeführt oder die Datei mit dem zugehörigen Programm geöffnet (Word, Excel oder andere). Gegebenenfalls (je nach Betriebssystem und Sicherheitseinstellungen) wird vom System eine Anfrage gestartet, ob der Ordner oder die Datei wirklich geöffnet werden soll:



Achtung: ggf. kann es sich bei der zu öffnenden Datei tatsächlich um eine schädliche Datei (Virus o.ä.) handeln. Öffnen Sie deshalb immer nur Ihnen bekannte Dateien.

Achtung: Für Schäden jeglicher Art aus dem Aufruf oder der Ausführung von Programmen und Dateien übernehme ich keinerlei Haftung!

Zum Starten eines Hyperlinks muss immer auf den Anfang des Dateinamens geklickt werden. Der Mauszeiger (in Excel normalerweise ein Kreuz) verwandelt sich in eine Hand, wenn ein Hyperlink geklickt werden kann.

17	Installation VB4-Programme.doc	17	Installation VB4-Programme.doc
20	\Handbuch	20	\Handbuch
21	Bearbeitung Vorlage in 10it.doc	21	Bearbeitung Vorlage in 10it.doc
22	Doku Allgemein.doc	22	Doku Allgemein.doc
23	Doku Installation.doc	23	Doku Installation.doc
24	Einbindung Programm in 10it.doc	24	Einbindung Programm in 10it.doc
25	Grundsätzliches - Datenbankzugriff.doc	25	Grundsätzliches - Datenbankzugriff.doc
26	Haftungsbeschränkung.doc	26	Haftungsbeschränkung.doc
27	Installation als 10it-Vorlage.doc	27	Installation als 10it-Vorlage.doc

Hinweis: Beim Klick auf den Hyperlink von Dokumentvorlagen für Word (*.dot) und Dokumentvorlagen für Excel (*.xlt) wird die Dokumentvorlage **GEÖFFNET**. Es wird - anders als im Explorer - **KEINE** neue Datei auf Basis der Vorlage erzeugt, wie es eigentlich wünschenswert wäre.

Hinweis: nach Aufruf eines Hyperlinks wird dieser in der Excel-Tabelle mit einer anderen Farbe als "verwendet" gekennzeichnet. Diese Farbänderung ist für die Funktionsweise jedoch unerheblich.

23	\Handbuch
24	Bearbeitung Vorlage in 10it.doc
25	Doku Allgemein.doc
26	Doku Installation.doc
27	Einbindung Programm in 10it.doc
28	Gliederung.doc
29	Grundsätzliches - Datenbankzugriff.doc
30	Haftungsbeschränkung.doc

4. Tabellenvorlage und Arbeitsmappen

Das Programm wird als Tabellenvorlage ausgeliefert. Mit einem Doppelklick im Explorer auf die Tabellenvorlage wird eine neue Excel-Arbeitsmappe auf Basis der Vorlage erzeugt. In dieser können bestimmte Ordner und Dateien aufgelistet werden. Anschließend kann die neue Arbeitsmappe abgespeichert und später wieder aufgerufen werden.

Hinweis: die Liste aktualisiert sich NICHT automatisch um neu hinzugekommene, umbenannte oder gelöschte Dateien. Mit dem Neuaufruf MUSS zunächst erneut die Schaltfläche [Auswerten] geklickt werden, damit die Liste auf dem aktuellen Stand ist.

5. Haftungsbeschränkung

Es ist auch mit dem heutigen Stand der Technik und den heutigen Programmierwerkzeugen nicht möglich, fehlerfreie Programme zu erstellen. Aus diesem Grund übernehme ich keine Gewähr für die Richtigkeit und Vollständigkeit der Programm-Funktionen.

Für die Folgen aus Programm- und / oder Beschreibungsfehlern übernehme ich keine juristische oder sonstige Haftung.

Für Schäden jeglicher Art aus dem Aufruf oder der Ausführung von mit dem DateiLister aufgelisteten Programmen oder Dateien übernehme ich keinerlei Haftung!

Mit Installation des Programmes wird diese Haftungsbeschränkung anerkannt.

6. Lizenzbedingungen

Das Programm ist eine sogenannte "Freeware". Es kann nach Belieben beruflich oder privat verwendet werden. Die Makros (Programmcode) in der Excel-Tabellenvorlage sind geschützt und dürfen nicht verändert werden.

Das Programm kann nach Belieben weitergegeben werden. Voraussetzung für eine Weitergabe ist, dass das Programm vollständig und unverändert bleibt und dass dafür keine Lizenzgebühren erhoben werden.

7. Ideen

Sie haben Ideen, Vorschläge, konkrete Vorstellungen, wie dieses Programm verbessert werden könnte? Sprechen Sie mich einfach an!

☺ Geben Sie das Programm am besten einfach **Ihrem Steuerberater**, denn das ist die Zielgruppe für mein sonstiges berufliches Wirken und Schaffen ☺