

# Benutzer-Handbuch Checkliste LSt-USt-DFV

Stand: 11.01.2006

## 0. Inhaltsverzeichnis

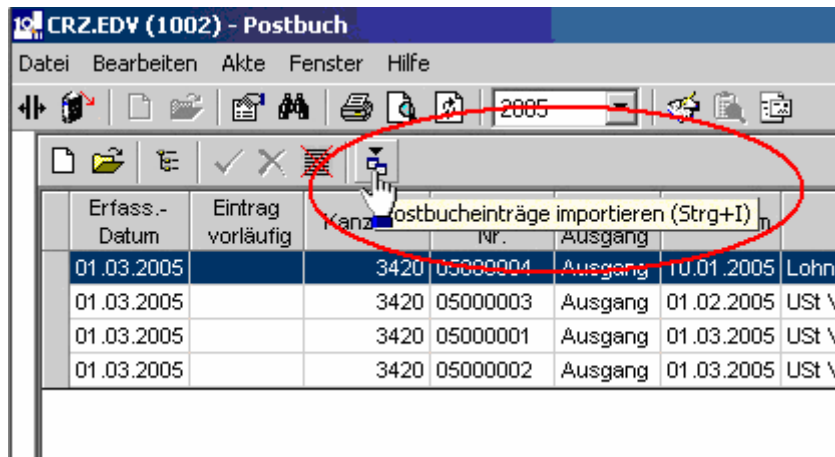
<b>0.</b>	<b>Inhaltsverzeichnis</b> .....	<b>2</b>
<b>1.</b>	<b>Anwendung</b> .....	<b>3</b>
1.1.	Postbuch-Ausgänge einlagern .....	3
1.2.	Tabelle Checkliste .....	4
1.2.1.	Generell .....	4
1.2.2.	Auswertung Stammdaten .....	4
1.2.3.	Auswertung Postbuch-Abgleich .....	5
<b>2.</b>	<b>Allgemein</b> .....	<b>7</b>
2.1.	Voraussetzungen .....	7
2.2.	Haftungsbeschränkung .....	7
2.3.	Lieferung .....	7
2.4.	Technische Informationen .....	7
<b>3.</b>	<b>Installation / Wartung</b> .....	<b>8</b>
<b>4.</b>	<b>Vorbereitungen</b> .....	<b>9</b>
4.1.	Checkliste - Stammdaten .....	9
4.2.	[tse:nit] Mandantenstamm .....	10
4.3.	Elster Versendemodul .....	11
4.3.1.	Optionen Ursprungssystem .....	11
4.3.2.	Optionen - Postbuch .....	11
4.4.	Checkliste LSt-USt-DFV - Tabelle Stamm .....	12
4.4.1.	Zuständigkeit 1, 2 und 3 .....	12
4.4.2.	Auftragsart Fibu / Lohn .....	13
4.4.3.	Freies Feld .....	13
4.4.4.	nur USt-Mandanten mit Wirtschaftsjahr .....	13
4.4.5.	Lohnsteuer auswerten .....	13
4.4.6.	Kontrollzahl .....	13
<b>5.</b>	<b>Ideen / Vorschläge</b> .....	<b>14</b>

# 1. Anwendung

## 1.1. Postbuch-Ausgänge einlagern

Lesen Sie vor Erstellen der Auswertung die vom Elster-Versandmodul bereitgestellten Postbuchausgänge in das [tse:nit]-Postbuch ein. Führen Sie diese Aktion sinnvollerweise direkt nach jedem Elster-Versand durch.

Öffnen Sie hierzu an beliebiger Stelle in [tse:nit] das Postbuch und drücken Sie die Schaltfläche zum Importieren der Postbucheinträge:



## 1.2. Tabelle Checkliste

Mandant	KH	MH	MA	USt-1	USt-2	St-Art	Frist	Zeitraum	Ausgang	per	Bemerkungen
22 Znegrpv Fe@m b@b@	6-UJUA 44-xrv <41-WU	Ja	Ja	USt-VA	monatlich	1/2005					
22 Znegrpv Fe@m b@b@	6-UJUA 44-xrv <30-TJ			USt-VA	monatlich	2/2005					
45 SERZB Vzbbovyvra TzoU	6-UJUA 12-ZY 26-NUR	Ja	Nein	USt-VA	monatlich	2/2005					Bemerkung 45
46 Serzrefqbes	6-UJUA 12-ZY	Nein	Nein	USt-VA	monatlich	2/2005					
51 Yvaqra Ureoreg haq Fbawn	6-UJUA 20-WO	Ja	Ja	USt-VA	monatlich	1/2005					
60 Orfrare				USt-VA	monatlich	2/2005					Bemerkung 60
100 Zraengu				USt-VA	monatlich	2/2005					
120 Arhnhf Jbystnat	6-UJUA 26-NUR 26-NUR	Ja	Ja	USt-VA	monatlich	1/2005	14.03.2005	Normaler Postweg	USt 120		
120 Arhnhf Jbystnat	6-UJUA 26-NUR 26-NUR			USt-VA	monatlich	2/2005			USt 120		
122 Fgrvatren Qe@	6-UJUA 36-WI 41-WU	Nein	Nein	USt-VA	monatlich	2/2005					
123 Sbeghan XT	6-UJUA 654-NT 654-NT	Ja	Ja	USt-VA	monatlich	1/2005	01.03.2005	Normaler Postweg			
124 Onmne qr Pbybtar Tehaqfg	6-UJUA 654-NT 654-NT	Ja	Ja	USt-VA	monatlich	1/2005	01.03.2005	Normaler Postweg			
139 Cvybgv Evt@	6-UJUA 1-HU	Ja	Ja	USt-VA	monatlich	1/2005					
139 Cvybgv Evt@	6-UJUA 1-HU			USt-VA	monatlich	2/2005					
164 Obgurm Rhtra	6-UJUA 4-WT			USt-VA	monatlich	2/2005					Bemerkung LSt 164
204 Ilbff Crgre	6-UJUA 4-WT			USt-VA	monatlich	2/2005					
208 Jvgrfu-Qrrfga Puneybggr	6-UJUA 7-NO	Ja	Nein	USt-VA	monatlich	2/2005	09.03.2005	Normaler Postweg	immer 208		
220 Hyeypv Syrvfpujnera	6-UJUA 34-PUF 34-PUF			USt-VA	monatlich	2/2005					
226 Zuyyre Xynhf	6-UJUA 26-NUR 26-NUR	Nein	Ja	USt-VA	monatlich	1/2005	04.03.2005	Normaler Postweg			
227 Zuggre Wbfrs	6-UJUA 665-fuk 665-fuk			USt-VA	monatlich	2/2005	01.03.2005	Normaler Postweg			
239 Myva Qrhgfpv				USt-VA	monatlich	2/2005					
240 Qe@ Anpxra haq Cnegare	6-UJUA 6555-y	Nein	Ja	USt-VA	monatlich	1/2005					
240 Qe@ Anpxra haq Cnegare	6-UJUA 6555-y			USt-VA	monatlich	2/2005					
255 Unafrar Qe@ Hefhyn	6-UJUA 26-NUR 26-NUR			USt-VA	monatlich	2/2005	24.02.2005	Normaler Postweg			
273 NMAQ				USt-VA	monatlich	2/2005					
280 W@ea-Pnefga Ohor	6-UJUA 651-va 651-va	Ja	Ja	USt-VA	monatlich	1/2005	17.02.2005	Normaler Postweg			
280 W@ea-Pnefga Ohor	6-UJUA 651-va 665-fuk			USt-VA	monatlich	2/2005	23.02.2005	Normaler Postweg			
283 Urvyr Urvaevpv	6-UJUA 7-NO 7-NO	Ja	Ja	USt-VA	monatlich	1/2005	14.02.2005	Normaler Postweg	Bemerkung Ust 283		
283 Urvyr Urvaevpv	6-UJUA 7-NO 7-NO			USt-VA	monatlich	2/2005					

In dieser Tabelle werden die Daten wie folgt ausgewertet:

### 1.2.1. Generell

Alle ausgeschiedenen Mandanten sowie alle in den Stammdaten angegebenen Freien Feld hinterlegten Mandanten werden nicht ausgewertet.

Bei einer Demo-Version wird nur jeder 3. Mandant ausgewertet.

Die Auswertung sollte zeitnah vor dem Abgabetermin der Anmeldungen (7. - 10. des Abgabemonats) vorgenommen werden.

### 1.2.2. Auswertung Stammdaten

Die Angabe eines Abgabezeitraumes ist nicht erforderlich.

Die Liste der Mandanten ist NICHT eingeschränkt auf Mandanten mit Umsatzsteuer bzw. Lohnsteuer.

Es werden alle Haupt-Zuständigkeiten und alle Fibu- und Lohn-Zuständigkeiten ausgewiesen.

In den Spalten Bemerkungen USt, LSt und DFV können Bemerkungen hinterlegt werden, die beim Abgleich mit dem Postbuch eingelesen werden.

Die Auswertung der Stammdaten kann auch dazu herangezogen werden, die [tse:nit]-Mandantenstammdaten zu überprüfen. Dazu kann der Excel-Autofilter verwendet werden.

- Selektieren Sie die Spalte "Mitarbeiter Fibu" auf "nicht leer". Selektieren Sie die Spalte USt-VA auf "leer". Damit erhalten Sie alle Mandanten, bei denen ein Fibu-Sachbearbeiter eingetragen ist, jedoch keine USt-VA abgegeben wird. Die dann angezeigten Mandanten sind entweder nicht umsatzsteuerpflichtig oder es fehlt der Eintrag zur USt-VA.
- Selektieren Sie die Spalte "Mitarbeiter Fibu" auf "leer". Selektieren Sie die Spalte USt-VA auf "nicht leer". Damit erhalten Sie alle Mandanten, bei denen eine USt-VA abgegeben werden soll, jedoch kein Fibu-Sachbearbeiter eingetragen ist. Die angezeigten Mandanten sind entweder Selbstbucher oder es fehlt der Eintrag zum Fibu-Sachbearbeiter. Tragen Sie bei Selbstbuchern in der Spalte "Bemerkungen USt" ein, dass die Mandanten Selbstbucher sind.
- Selektieren Sie die Spalte "Mitarbeiter Lohn" auf "leer". Selektieren Sie die Spalte LSt auf "nicht leer". Damit erhalten Sie alle Mandanten, bei denen eine LSt-Anmeldung abgegeben werden soll, jedoch kein Lohn-Sachbearbeiter eingetragen ist. Die angezeigten Mandanten sind entweder Lohn-Selbstbucher oder es fehlt der Eintrag zum Lohn-Sachbearbeiter. Tragen Sie bei Selbstbuchern in der Spalte "Bemerkungen LSt" ein, dass die Mandanten Selbstbucher sind.
- Selektieren Sie die Spalte "Mitarbeiter Lohn" auf "nicht leer". Selektieren Sie die Spalte LSt auf "leer". Damit erhalten Sie alle Mandanten, bei denen ein Lohn-Sachbearbeiter eingetragen ist, jedoch keine LSt-Anmeldung abgegeben werden soll. Die angezeigten Mandanten sind entweder nicht LSt-pflichtig oder es fehlt der Eintrag zur Abgabefrist in den Stammdaten

Werden in der Liste Mandanten mit Abgabefristen zu USt oder LSt ausgewiesen, die in [tse:nit] als Mandantentyp "Natürliche Personen" geführt werden, könnte es sich um Mandanten handeln, die früher einmal in [tse:nit] als "Natürliche Person mit Unternehmen" mit USt- oder LSt-Abgabefristen gespeichert waren. In diesem Fall muss wie folgt vorgegangen werden:

- Öffnen Sie in [tse:nit] das Mandantenstammbblatt im **jüngsten** gespeicherten Jahr
- Stellen Sie den Mandantentyp auf **Natürliche Person mit Unternehmen** um
- Ändern Sie im Register **Steuern** die Angaben zur USt und LSt auf "keine Angaben". Entfernen Sie ggf. den Haken bei "Dauerfristverlängerung"
- **Speichern** Sie den Mandantenstamm mit <OK>
- Öffnen Sie das Mandantenstammbblatt erneut
- Setzen Sie den Mandantentyp wieder auf **Natürliche Person** zurück
- Speichern Sie den Mandantenstamm erneut mit <OK>

### 1.2.3. Auswertung Postbuch-Abgleich

#### 1.2.3.1. Monat und Jahr

Tragen Sie bitte Monat und Jahr des gewünschten **Abgabezeitraumes** (NICHT Veranlagungszeitraum) in die entsprechenden Felder der Tabelle ein.

#### 1.2.3.2. Mandanten mit USt-Angaben

Alle Mandanten, bei denen in den [tse:nit]-Stammdaten entsprechende Angaben zur Abgabe einer monatlichen oder quartalsmäßigen Umsatzsteuer-Voranmeldung gespeichert sind, werden aufgelistet. Weiterhin werden alle Mandanten aufgelistet, bei denen eine Dauerfristverlängerung abgegeben werden soll. Dabei werden abhängig vom Abgabezeitraum die Termine (Zeiträume) der abzugebenden Anmeldung ermittelt.

#### 1.2.3.3. Mandanten mit LSt-Angaben

Alle Mandanten, bei denen in den [tse:nit]-Stammdaten entsprechende Angaben zur Abgabe einer monatlichen, quartalsmäßigen oder jährlichen Lohnsteueranmeldung gespeichert sind, werden aufgelistet.

#### 1.2.3.4. Zuständigkeiten

Zu allen aufgelisteten Mandanten / Anmeldungen werden die in der Tabelle Stamm hinterlegten Zuständigkeiten ermittelt und in die Liste eingetragen.

### 1.2.3.5. Postbuch

Das [tse:nit]-Postbuch wird nach Postausgängen für die aufgelisteten Mandanten und Anmeldungen durchsucht. Alle im Postbuch eingetragenen Anmeldungen werden mit Datum und Art des Postausganges aufgelistet. Dabei müssen die Voraussetzung (siehe Kapitel 1.1, 4.3.2) erfüllt sein.

### 1.2.3.6. Bemerkungen

In dieser Spalte können für jede fällige Anmeldung Bemerkungen hinterlegt werden.

### 1.2.3.7. Ergebnis der Auswertung

Mit dem Excel-Autofilter können sie jetzt die Spalte M (Ausgang) nach leeren Einträgen filtern. Damit erhalten Sie eine Liste aller Mandanten, für die gemäß [tse:nit]-Stammdaten eine entsprechende Anmeldung erstellt werden muss, zum Auswertungszeitpunkt jedoch noch kein Postausgang im [tse:nit]-Postbuch festgestellt werden konnte.

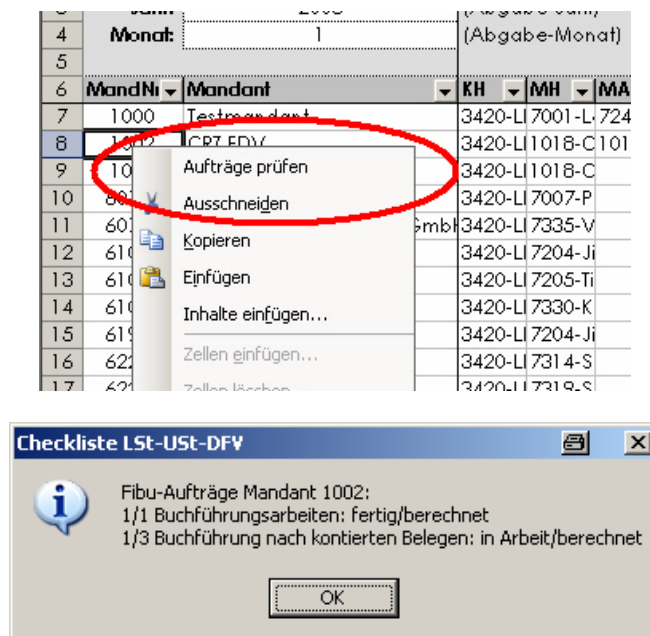
Mit einem weiteren Filter auf eine der Spalten C, D oder E (Zuständigkeiten) können sie die Liste für jeden Zuständigen filtern und ausdrucken, so dass in der Kanzlei geklärt werden kann, warum die jeweilige Anmeldung noch nicht erstellt bzw. versendet wurde.

Die Auswertung kann jederzeit wiederholt werden.

Sollten in der Liste Mandanten bzw. Anmeldungen ausgewiesen werden, die nicht ausgewiesen werden sollen, prüfen und korrigieren Sie bitte die [tse:nit]-Stammdaten entsprechend. Richten Sie ggf. ein Freies Feld ein, um bestimmte Mandanten aus der Liste auszuschließen.

### 1.2.3.8. Aufträge auswerten

Mit einem Klick auf die rechte Maustaste in einer Zeile und der Auswahl "Aufträge prüfen" können die Aufträge zu der jeweiligen Steueranmeldung mit den Bearbeitungs- und Abrechnungsständen angezeigt werden.



**Hinweis:** für die Auswertung der Auftragszustände mit der rechten Maustaste ist eine Berechtigung des Anwenders auf die Sicht "vKORGAuftrag" erforderlich, die mit den [tse:nit] Administration-Tools eingerichtet werden kann.

## 2. Allgemein

### 2.1. Voraussetzungen

Das vorliegende Programm ist ein auf Microsoft-Excel basierendes Programm und ist erst ab der **Microsoft-Office-Version 2000** lauffähig. Auf Excel für Mac kann das Programm **nicht** verwendet werden.

Voraussetzung ist weiterhin der Einsatz des [tse:nit]-Postbuches, zumindest für den Bereich des Ausgangs von Umsatzsteuer-Voranmeldungen, Dauerfristverlängerungen und Lohnsteueranmeldungen.

### 2.2. Haftungsbeschränkung

Es ist auch mit dem heutigen Stand der Technik und den heutigen Programmierwerkzeugen nicht möglich, fehlerfreie Programme zu erstellen. Aus diesem Grund übernehme ich keine Gewähr für die Richtigkeit und Vollständigkeit der Programm-Funktionen. Für die Folgen aus Programm- und / oder Beschreibungsfehlern übernehme ich keine juristische oder sonstige Haftung. Mit Installation des Programmes „Checkliste LSt-USt-DFV“ wird diese Haftungsbeschränkung anerkannt.

### 2.3. Lieferung

Die Lieferung besteht aus einer Installations-CD sowie dem vorliegenden Handbuch im PDF-Format. Zum Lesen dieses Handbuches ist das kostenlose Programm Adobe PDF-Reader erforderlich. Auch dieses Programm befindet sich auf der Installations-CD.

### 2.4. Technische Informationen

Das Programm „Checkliste LSt-USt-DFV“ enthält folgende Dateien, die im Falle einer Deinstallation ggf. manuell entfernt werden müssen:

Checkliste LSt-USt-DFV.Xlt	Excel-Vorlage mit integriertem Programm
Checkliste LSt-USt-DFV.Pdf	dieses Handbuch

### 3. Installation / Wartung

Lesen Sie zur Installation bitte die gesonderte Dokumentation "Setup für CRZ-Programme.pdf".

Mit der Installation wird die Tabellenvorlage **LUST-Checkliste.xlt** und die zugehörigen Dokumentationen in das ausgewählte / vorgeschlagene Programmverzeichnis sowie in das [tse:nit]-Vorlagenverzeichnis kopiert. Damit steht das Programm Checkliste LSt-USt-DFV für [tse:nit] zur Verfügung.

In [tse:nit] kann in der Kanzleiakte über Neu → Dokument eine neue Checkliste angelegt werden. Siehe hierzu die gesonderte Dokumentation "Installation und Einbindung in 10it.pdf".

## 4. Vorbereitungen

### 4.1. Checkliste - Stammdaten

Als Vorbereitung zur Pflege der Felder des [tse:nit]-Mandantenstammes können Sie im Programm "Checkliste LSt-USt-DFV" eine Stammdatenliste erzeugen, die alle nicht ausgeschiedenen Mandanten enthält. In dieser Liste sind die [tse:nit]-Mandantenstammdaten zu den Feldern Umsatzsteuer und Lohnsteuer enthalten. Weiterhin enthält die Liste alle Haupt-Zuständigkeiten (Kanzlei / Partner / Mitarbeiter) sowie die Auftrags-Zuständigkeiten für Finanzbuchhaltung und Lohn.

In den Spalten Bemerkungen USt, Bemerkungen LSt und Bemerkungen DFV können für jeden Mandanten Bemerkungen hinterlegt werden, die beim Abgleich mit dem Postbuch ausgewertet werden.

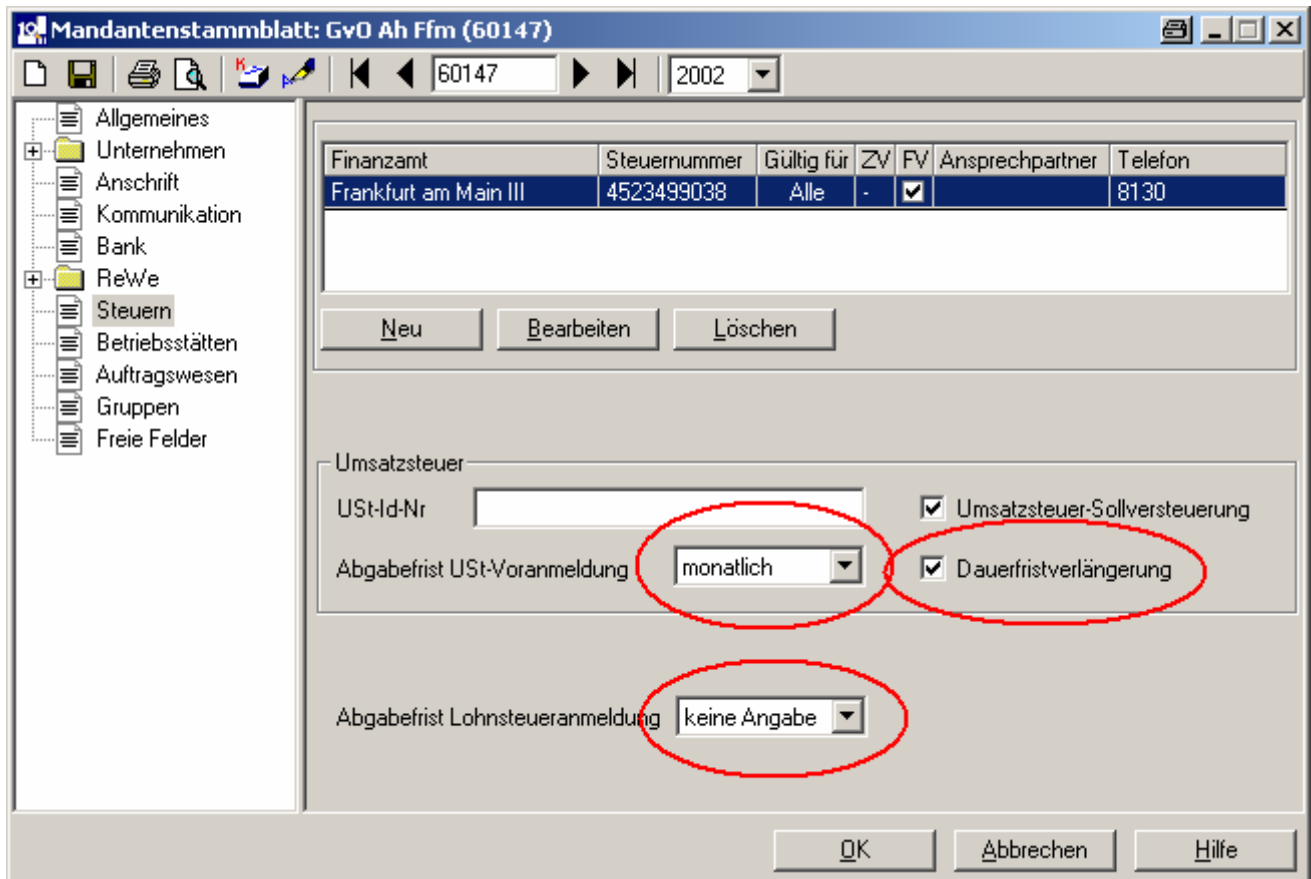
Mit dem Excel Autofilter können Sie nach Bedarf Felder selektieren.

Mandant	KH	PH	MH	USt	USt-I	MA Fib	USt-VA	MA LoI	LSt-A	Bemerkungen
63171 Xüznlr Ruryrhgr	8975-Y3-WVv;2685-X	Ja	Nein							
63172 Xüuz@ Mvrtv@	8975-Y3-WVv;2685-X	Nein	Ja	quartalsweis						
63173 Xyüü	8975-Y3-WVv;2685-X	Nein	Nein	quartalsweis						
63177 Xvaxry Wraf	8975-Y9-Zngg;2689-Z	Nein	Ja	monatlich						
63185 Qervrvpu Ncbguxr Fvyivn Xv	8975-Y8-Rore;2664-F	Ja	Ja	monatlich				monatlich		
63187 Xerlyvat Xheg	8975-Y6-Fpva;2685-X	Nein	Nein							
63190 Xanhore		Ja	Nein	monatlich						
63191 Xabyy TzoU	8975-Y8-Rore;2554-R	Ja	Nein							
63192 Xryzrabin	8975-Y7-Cbxb;2685-X	Ja	Nein							
63193 Xöavt TzoU	8975-Y1-Yrvfg;2796-P	Ja	Nein							
63194 Z@Xöavt BUT	8975-Y1-Yrvfg;2796-P	Ja	Nein							
63195 Xrzes	8975-Y9-Zngg;2651-Zi	Ja	Ja	monatlich						
63196 Xrocyr-Xanhore	8975-Y6-Fpva;2785-C	Ja	Ja							
63197 Xrue	8975-Y3-WVv;2685-X	Ja	Nein							
63198 Xöavt Inasera	8975-Y1-Yrvfg;2796-P	Ja	Nein							
63199 Xzcrare	8975-Y6-Fpva;2557-Fj	Ja	Nein							
63200 Xybfgrézüuyr	8975-Y6-Fpva;2557-Fj	Ja	Nein							
63205 Xbveznaa Jreare	8975-Y8-Rore;2100-Y	Nein	Nein							
63207 Xyüü	8975-Y3-WVv;2759-V	Nein	Nein							
63208 Xrfpugtrffzo	8975-Y2-Unvc;2556-Y	Nein	Nein							
63209 Xnen	8975-Y9-Zngg;2651-Zi	Ja	Nein							
63212 Xrefgare Tzo	8975-Y1-Yrvfg;2556-Y	Ja	Nein							
63214 Xney	8975-Y8-Rore;2554-R	Ja	Nein							
63215 Xnegvfvzb TzoU	8975-Y9-Zngg;2651-Zi	Ja	Nein							
63403 YWY OvbfIfg@	8975-Y0-Hatre;2558-H	Ja	Ja	monatlich						
63405 Yrorafraqr	8975-Y0-Hatre;2558-H	Nein	Ja							
63407 Yrvfgare Tre	8975-Y8-Rore;2664-F	Nein	Ja							
63409 Yzzre Rorevneq		Ja	Ja							
63410 VCP TzoU Sz	8975-Y7-Cbxb;2785-C	Ja	Ja	monatlich				monatlich		

## 4.2. [tse:nit] Mandantenstamm

Das Programm wertet die Einträge im [tse:nit]-Mandantenstamm, Register Steuern zu den Umsatzsteuer- und Lohnsteuer-Fälligkeiten aus. Prüfen und Pflegen Sie deshalb im Mandantenstamm alle Mandanten in den Feldern:

- Zuständigkeit Auftragsart Finanzbuchhaltung
- Zuständigkeit Auftragsart Lohnbuchhaltung
- Abgabefrist USt-Voranmeldung
- Dauerfristverlängerung
- Umsatzsteuer-Sollversteuerung (nur informativ)
- Abgabefrist Lohnsteueranmeldung



Mandantenstammblatt: GvD Ah Ffm (60147)

Finanzamt	Steuernummer	Gültig für	ZV	FV	Ansprechpartner	Telefon
Frankfurt am Main III	4523499038	Alle	-	<input checked="" type="checkbox"/>		8130

Neu    Bearbeiten    Löschen

Umsatzsteuer

USt-Id-Nr:

Abgabefrist USt-Voranmeldung:   Umsatzsteuer-Sollversteuerung

Dauerfristverlängerung

Abgabefrist Lohnsteueranmeldung:

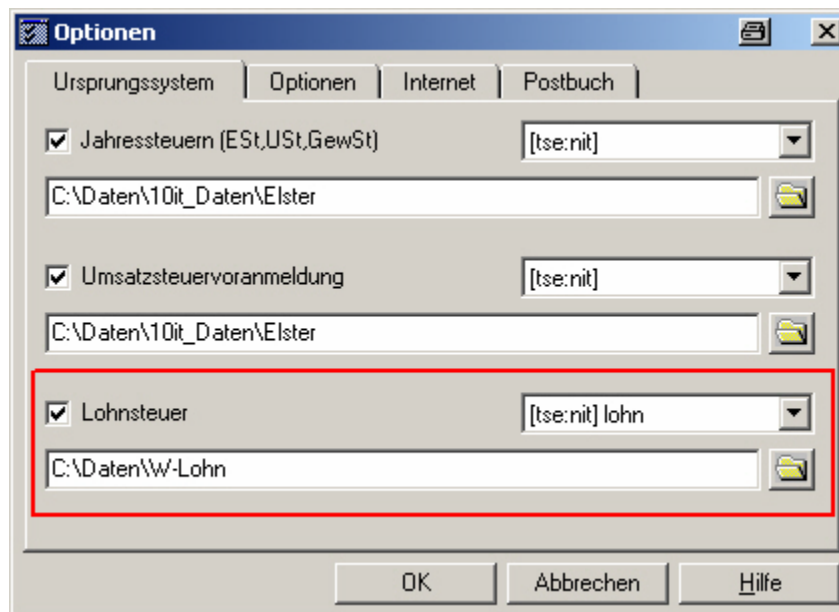
OK    Abbrechen    Hilfe

Pflegen Sie weiterhin die Mitarbeiter-Zuständigkeiten (Haupt-Sachbearbeiter, Auftrags-Sachbearbeiter für Finanz- und Lohnbuchhaltung. Ohne die entsprechenden Zuständigkeiten können die Postbuch-Ausgänge nicht nach [tse:nit] eingelesen werden.

### 4.3. Elster Versendemodul

#### 4.3.1. Optionen Ursprungssystem

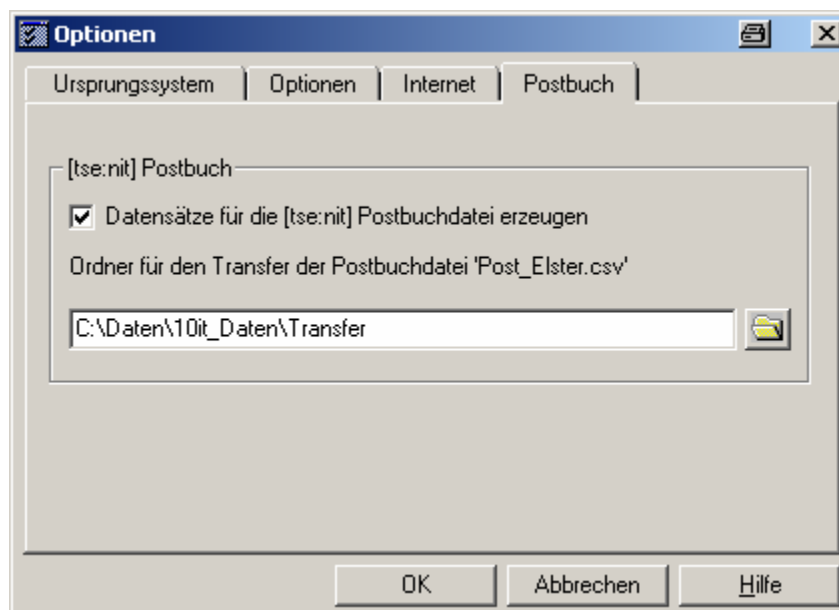
Prüfen Sie die Ordner der Ursprungs-Systeme und tragen Sie sie ggf. nach.



#### 4.3.2. Optionen - Postbuch

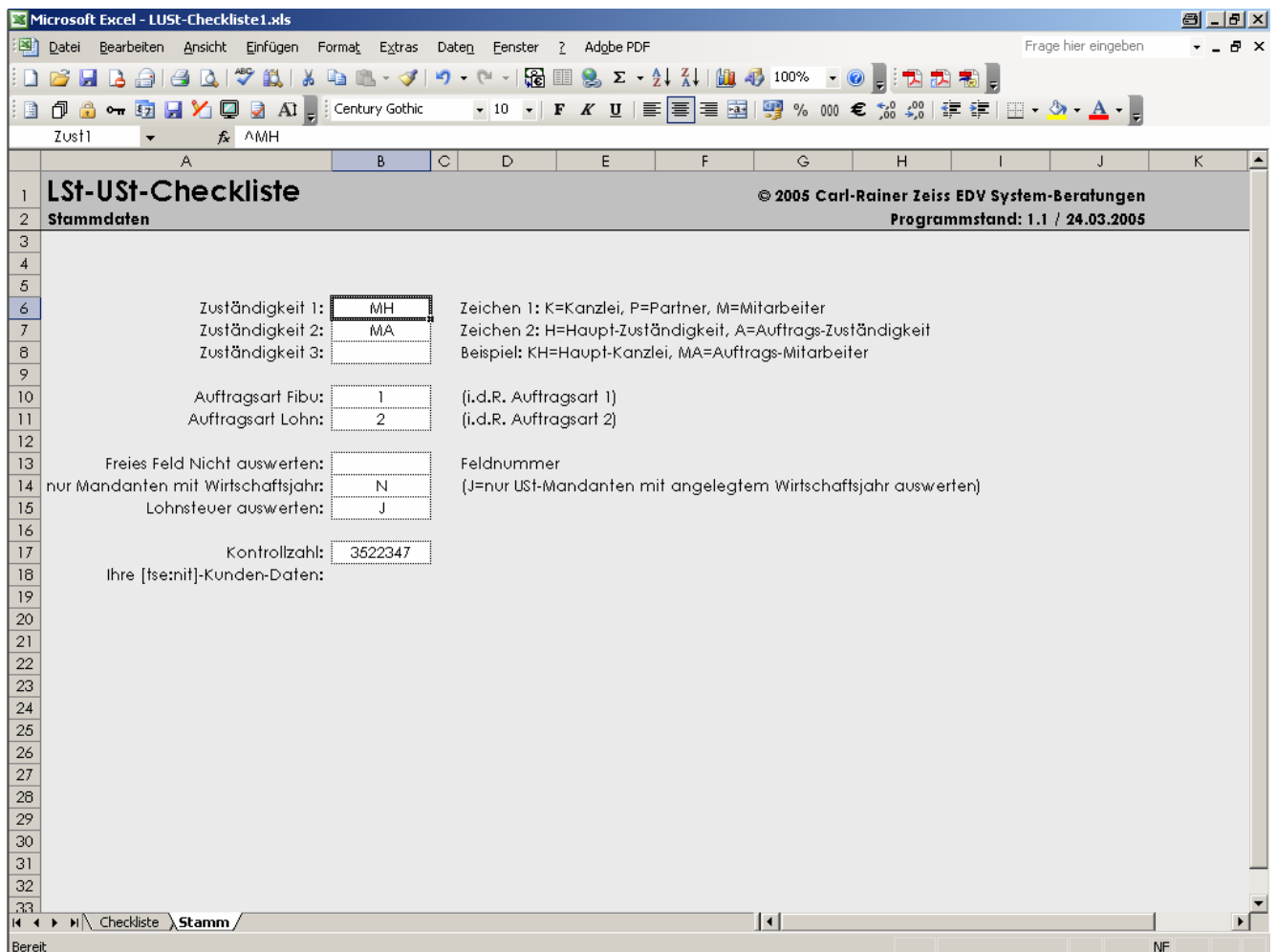
Hinterlegen Sie im Menü Extras → Optionen im Register Postbuch, dass die ausgegebenen Steueranmeldungen als Postbucheinträge ausgegeben werden sollen.

**ACHTUNG, WICHTIG!** Diese Einstellung ist **benutzerbezogen** und muss bei **jedem Benutzer**, der Elster-Daten versendet, **gesondert eingerichtet** werden!



#### 4.4. Checkliste LSt-USt-DFV - Tabelle Stamm

In dieser Tabelle pflegen Sie die Stammdaten für die Auswertung.



**LSt-USt-Checkliste** © 2005 Carl-Rainer Zeiss EDV System-Beratungen  
**Stammdaten** Programmstand: 1.1 / 24.03.2005

Zuständigkeit 1:  Zeichen 1: K=Kanzlei, P=Partner, M=Mitarbeiter  
 Zuständigkeit 2:  Zeichen 2: H=Haupt-Zuständigkeit, A=Auftrags-Zuständigkeit  
 Zuständigkeit 3:  Beispiel: KH=Haupt-Kanzlei, MA=Auftrags-Mitarbeiter

Auftragsart Fibu:  (i.d.R. Auftragsart 1)  
 Auftragsart Lohn:  (i.d.R. Auftragsart 2)

Freies Feld Nicht auswerten:  Feldnummer  
 nur Mandanten mit Wirtschaftsjahr:  (J=nur USt-Mandanten mit angelegtem Wirtschaftsjahr auswerten)  
 Lohnsteuer auswerten:

Kontrollzahl:   
 Ihre [tse:nit]-Kunden-Daten:

##### 4.4.1. Zuständigkeit 1, 2 und 3

In der Auswertung können maximal 3 Zuständigkeiten ausgewiesen werden. Alternativ stehen zur Auswahl:

- Haupt-Kanzlei
- Haupt-Partner
- Haupt-Sachbearbeiter
- Auftrags-Kanzlei für Fibu bzw. Lohn
- Auftrags-Partner für Fibu bzw. Lohn
- Auftrags-Sachbearbeiter für Fibu bzw. Lohn

Die Eingabe der Zuständigkeit ist jeweils mit 2 Buchstaben vorzunehmen. Dabei gilt:

1. Zeichen:

- K - Kanzlei
- P - Partner
- M - Mitarbeiter (Sachbearbeiter)

2. Zeichen:

- H - Haupt-Zuständigkeit
- A - Auftragszuständigkeit

Beispiele:

KH = Haupt-Kanzlei

MA = Auftrags-Sachbearbeiter

#### 4.4.2. Auftragsart Fibu / Lohn

Tragen Sie hier die Nummer der Auftragsarten für Fibu und Lohn ein. Diese Angaben werden für die Auftrags-Zuständigkeiten benötigt.

#### 4.4.3. Freies Feld

In der Auswertung kann die Ausgabe bestimmter Mandanten verhindert werden. Hierzu können Sie in 10it ein Freies Feld mit dem Typ Logisch (Ja/Nein) und z.B. dem Namen "Checkliste LSt-USt unterdrücken" anlegen. Wird bei einem Mandanten in diesem Feld ein "Ja" eingetragen, wird der Mandant in dieser Auswertung nicht ausgewiesen.

Hinweis: Mandanten, die im Mandantenstamm durch Eingabe eines Datums in dem entsprechenden Feld als ausgeschieden gekennzeichnet sind, werden noch weitere 2 Monate nach dem Ausscheide-Datum in der Liste ausgewertet.

#### 4.4.4. nur USt-Mandanten mit Wirtschaftsjahr

Hier können Sie entscheiden, ob nur die Mandanten mit einem angelegten Wirtschaftsjahr (=J) oder generell alle Mandanten mit USt-Fälligkeiten unabhängig von einem Wirtschaftsjahr (=N) ausgewertet werden sollen.

Erläuterung: Mandanten ohne angelegtes Wirtschaftsjahr werden nicht in [tse:nit] gebucht. Aus diesem Grund ist die Wahrscheinlichkeit sehr gering, dass der Ausgang der Umsatzsteuer-Voranmeldung über das Elster-Versendemodul von [tse:nit] automatisch in das [tse:nit]-Postbuch eingetragen wird.

#### 4.4.5. Lohnsteuer auswerten

Hier können Sie entscheiden, ob die Lohnsteuer-Fälligkeiten ausgewertet werden oder nicht.

Erläuterung: bei Verwendung eines fremden Lohn-Programmes können die LSt-Anmeldungen nicht über das Elster-Versendemodul von [tse:nit] versendet und damit auch nicht automatisch in das [tse:nit]-Postbuch eingetragen werden.

#### 4.4.6. Kontrollzahl

Tragen Sie hier bitte die Ihnen übergebene Kontrollzahl ein. Die Kontrollzahl gilt nur in Verbindung mit Ihren [tse:nit]-Kundendaten, die ebenfalls in der Tabelle ausgewiesen werden.

**Hinweis:** Ohne korrekt eingetragene Kontrollzahl kann das Programm als Demo-Version verwendet werden. Bei einer Demo-Version wird nur jeder 3. Mandant ausgewertet.

Unterhalb der Kontrollzahl werden Ihre [tse:nit]-Kundendaten (Kundennummer, Name) ausgegeben. Diese sind Grundlage für die Berechnung der Kontrollzahl.

## 5. Ideen / Vorschläge

Für Vorschläge und Ideen zur Verbesserung und Erweiterung der Funktionalität oder der Handhabung des vorliegenden Programmes bin ich jederzeit dankbar.

Ich habe mich aufgrund meiner Erfahrung darauf spezialisiert, Zusatzprogramme zum Curadata-System zu entwickeln, entwickeln zu lassen oder auf dem unübersichtlichen EDV-Markt für Sie zu suchen. Auch bei individuellen Anforderungen kann ich in vielen Fällen weiterhelfen oder entsprechende Kontakte herstellen. Mit meiner Ausbildung (Steuerfachgehilfe, Bilanzbuchhalter) und meiner Erfahrung mit EDV und insbesondere mit dem [tse:nit]-System ist es mir besonders wichtig, intensiv auf Ihre Wünsche und Vorstellungen bezüglich Ihrer Programme einzugehen.

Sie haben Ideen, die Sie aus Zeitmangel nicht realisieren können? Vorstellungen, die mit der bestehenden EDV nicht verwirklicht werden können? Anregungen und Erweiterungsvorschläge zum Curadata-System? Rufen oder schreiben Sie mich einfach an, für Ihre Wünsche und Vorstellungen habe ich immer "ein offenes Ohr".